



Uroczysko Kobylata



**Lasy Państwowe**

# **Nadleśnictwo Koło**

**Informacja o działalności w roku 2025  
Plany na rok 2026**

**Dla terenu Miasta Koło**

---

# Wstęp

Lasy Państwowe to ogólnopolska organizacja, zarządzająca większością zasobów leśnych kraju. W naszej pieczy znajduje się przeszło 7,6 mln ha gruntów. To ¼ Polski. Nadleśnictwo Koło to jedno z 429 nadleśnictw, które zarządzają lasami na poziomie lokalnym. Dbą o przyrodę, udostępnia lasy dla rekreacji, ale jest też istotnym podmiotem gospodarczym. Dostarcza drewno, które służy nam wszystkim, zatrudnia i generuje miejsca pracy. Jest płatnikiem lokalnych podatków. Szczegółowe dane nt. działalności nadleśnictwa znajdą Państwo na kolejnych stronach.

## **Dlaczego przesyłamy Państwu ten raport?**

- Samorządy to nasz naturalny i bliski partner.
- Raport traktujemy jako narzędzie w dialogu, który leśnicy chcą prowadzić ze stroną społeczną.
- Zawiera on informacje o działalności naszego nadleśnictwa za rok 2025 oraz plan na 2026 rok.



**Nadleśnictwo Koło**



Lasy Państwowe

# Część I

## O Nadleśnictwie

[www.lasy.gov.pl](http://www.lasy.gov.pl)



Siedziba Nadleśnictwa Koło w Gaju Stolarskim (gm. Izbica Kujawska)



# Lokalizacja Nadleśnictwa Koło

Nadleśnictwo Koło istnieje nieprzerwanie od 1918 roku. Obszar nadleśnictwa usytuowany jest w trzech województwach: kujawsko - pomorskim, łódzkim, wielkopolskim. Zasięg terytorialny nadleśnictwa przekracza 1400 km<sup>2</sup>. Obszar Nadleśnictwa obejmuje pogranicze Wielkopolski i Kujaw, i leży w dorzeczu Warty i Neru oraz początkowym biegu Noteci. Lasy nie stanowią zwartego kompleksu, lecz składają się aż z 248 kompleksów położonych na terenie 18 gmin.



## Mapa Nadleśnictwa Koło Leśniczówki



Babiak



Bugaj



Dąbie



Dęby Szlacheckie



Kościelca w Gaju



Kiejzo



Kościelca



Lipie Góry



Rogóźno



Rzuchów



Sobótka



Złotczyce





## Struktura organizacyjna nadleśnictwa

- Liczba pracowników: 44 (w tym 11 leśniczych i 10 podleśniczych oraz 2 strażników leśnych).
- Liczba leśnictw: 10 leśnictw, w każdym pracuje leśniczy i podleśniczy, którzy są osobami „pierwszego kontaktu” w bieżących sprawach dotyczących lasu [kontakt do leśnictw](#)
- Nadleśnictwo posiada też szkółkę leśną, w której produkowane są sadzonki wykorzystywane do odnowień i zalesień (także na gruntach innej własności), na terenie której znajduje się Izba przyrodniczo-leśna wraz ze ścieżką edukacyjną Leśny Parów.



## Zasoby w zarządzie Nadleśnictwa Koło

### Podstawowe dane statystyczne o zasobach w zarządzie:

-powierzchnia gruntów: 11 686,49 ha, w tym lasów: 11 163,17 ha

-średni wiek drzewostanów: 61 lat

-skład gatunkowy: 64% sosna, 20% dąb szypułkowy, 4% brzoza, 3% olcha, 2% modrzew, 2% dąb bezszypułkowy, 1% buk, 1% grab, 3% inne

liczba kompleksów leśnych: 248

### W tym na terenie Miasta Koło:

-powierzchnia gruntów: 0,90 ha, w tym lasów: 0,50 ha

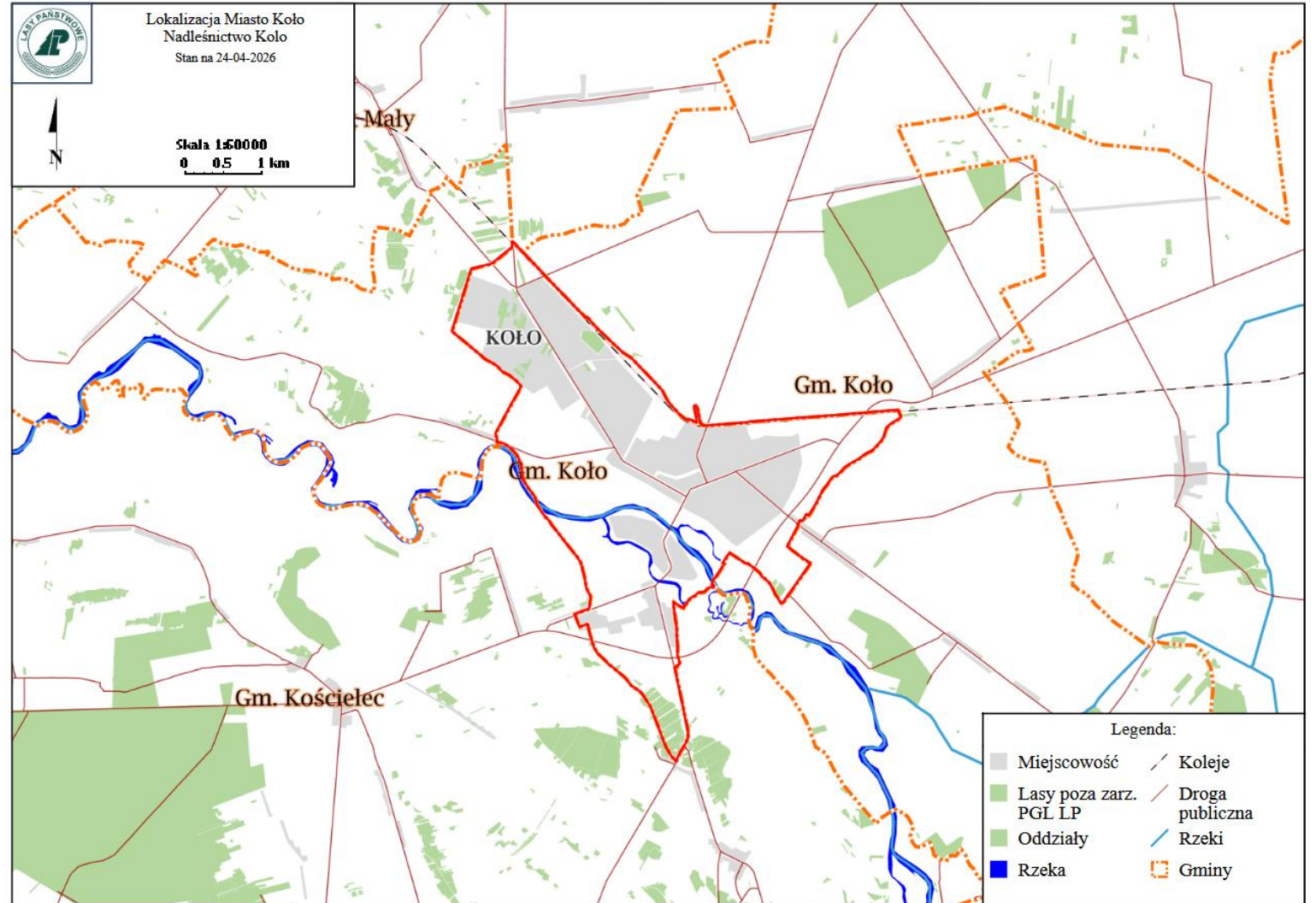
-średni wiek: 58 lat

-skład gatunkowy: 82% So, 14% Ak, 4% Brz.





Nadleśnictwo Koło





## Do kogo należą lasy w granicach Nadleśnictwa?

Lasy w zasięgu terytorialnym Nadleśnictwa Koło to nie tylko lasy państwowe – część z nich stanowi własność osób prywatnych lub gmin.

Rodzaj własności można sprawdzić na mapie w [Banku Danych o Lasach](#).

Starosta Kolski w 2025 roku powierzył Nadleśniczemu Nadleśnictwa Koło nadzór nad gospodarką leśną w lasach niestanowiących własności Skarbu Państwa.

Powierzchnia lasów niestanowiących własności Skarbu Państwa wg gmin:

- Babiak – 346,17 ha
- Dąbie – 438,86 ha
- Grzegorzew – 146,80 ha
- Kłodawa – 96,19 ha
- Koło (gmina wiejska) – 222,11 ha
- Koło (gmina miejska) – 29,99 ha
- Kościelec – 776,25 ha
- Osiek Mały – 739,78 ha
- Przedecz (obszar wiejski) – 68,03 ha
- Przedecz (miasto) – 2,63 ha
- Olszówka – 109,10 ha
- Chodów – 11,10 ha

Razem powierzchnia lasów nadzorowanych wynosi 2987,01 ha.

## Infrastruktura Nadleśnictwa Koło

- Budynki: 10 leśniczówek, biurowiec Nadleśnictwa i nadleśniczówka;
- Sieć dróg leśnych, w tym 48 dojazdów pożarowych;
- System monitorująco-ostrzegawczy dostrzegania pożarów (dostrzegalnie wyposażone w kamery i Punkt Alarmowo Dyspozycyjny); samochód patrolowo-gaśniczy;
- 35 obiektów małej retencji nizinnej (zbiorniki i zastawki);
- Obiekt stawowy Zbylczyce (wydzierżawione rybne stawy hodowlane);
- Miejsca postoju pojazdów- 11 miejsc.
- Szkołka leśna z automatyczną deszczownią.





Na terenie Nadleśnictwa Koło znajdują się cztery ścieżki edukacyjne:

- ścieżka edukacyjna „Leśny Parów” wraz z izbą przyrodniczo-leśną na terenie leśnictwa Bugaj i Szkółki Zespólonej Kiejsze (gm. Babiak),
- ścieżka przyrodniczo-archeologiczna „Wietrzychowice” na terenie Parku Kulturowego „Wietrzychowice” (gm. Izbica Kujawska),
- ścieżka edukacyjna „Grabina” na terenie leśnictwa Dąbie (gm. Dąbie).



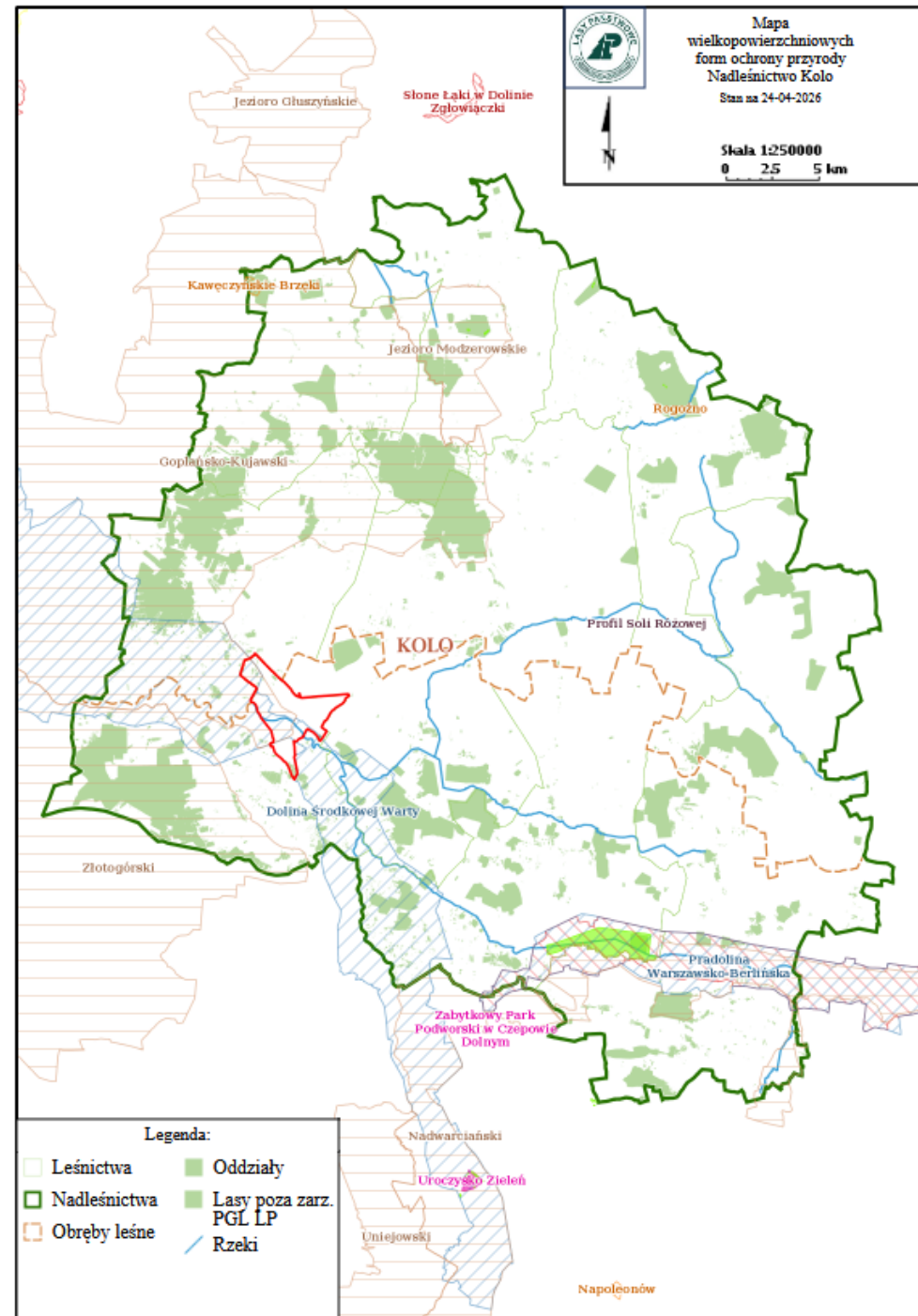


Las Państwowe

## Przyroda na terenie Nadleśnictwa Koło

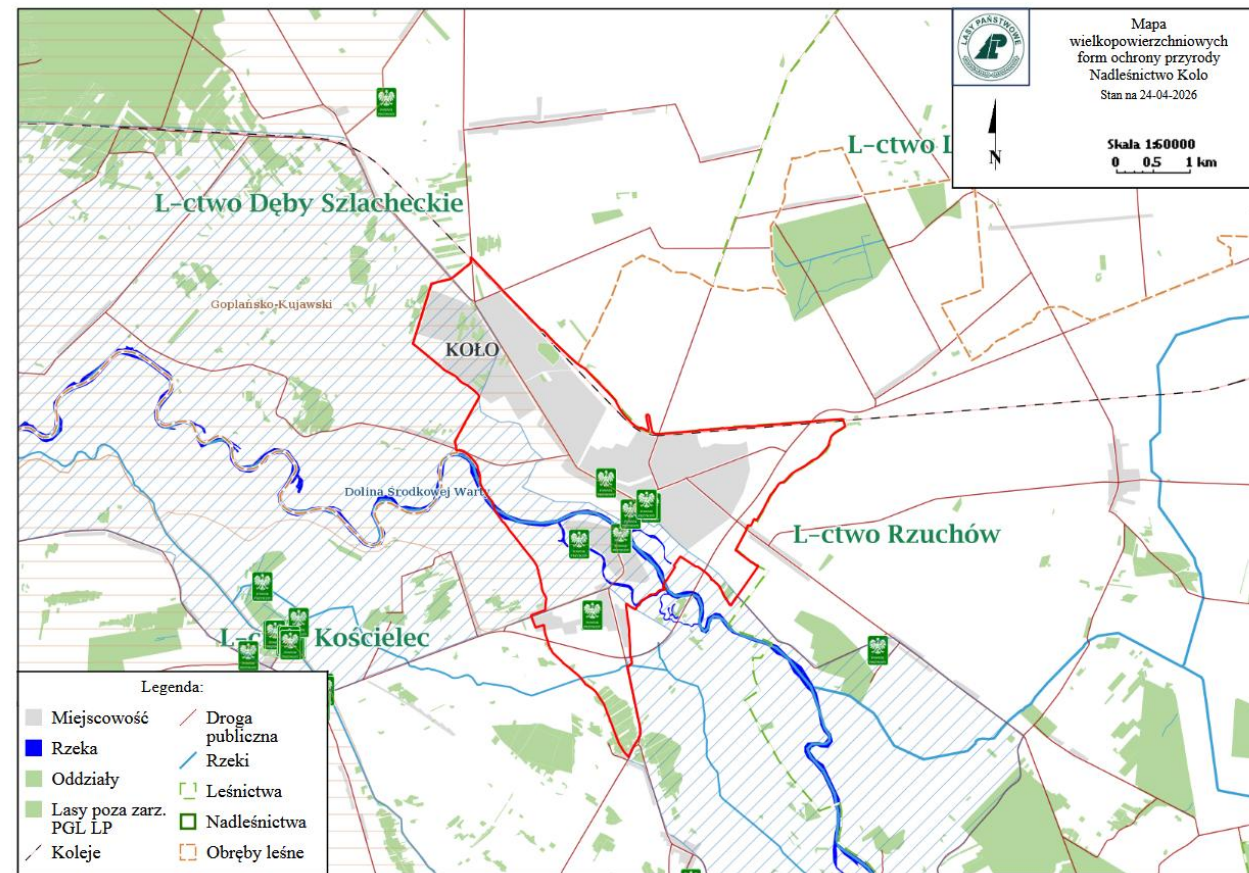


[www.lasy.gov.pl](http://www.lasy.gov.pl)





## Przyroda na terenie Nadleśnictwa w granicach Miasta Koło





## Przyroda na terenie Nadleśnictwa Koło



Pisklęta  
bociana  
czarnego



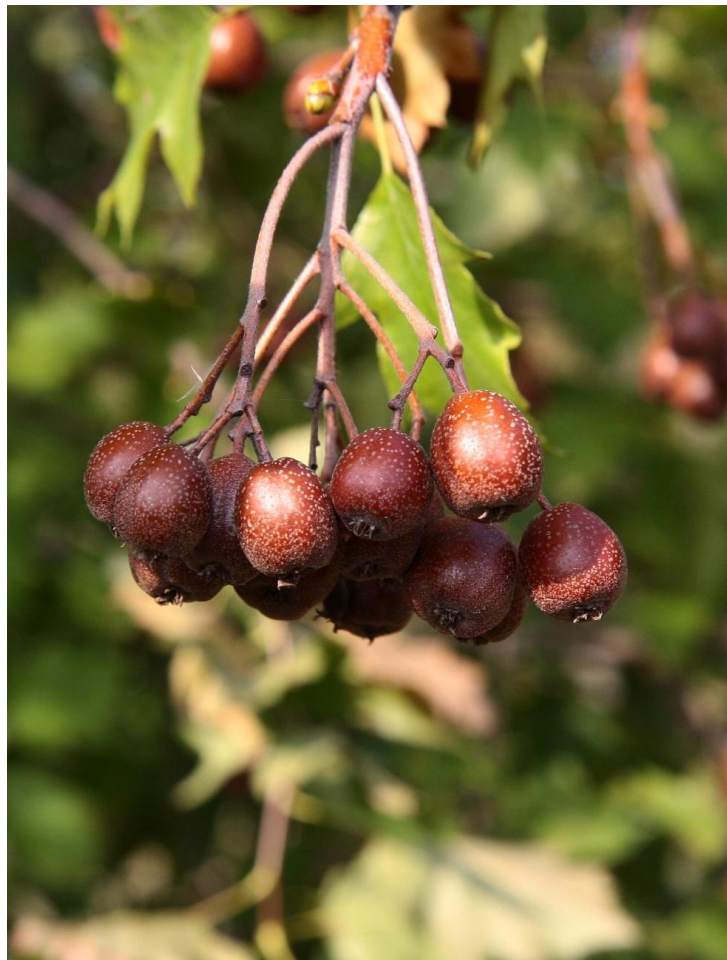
Młody bielik



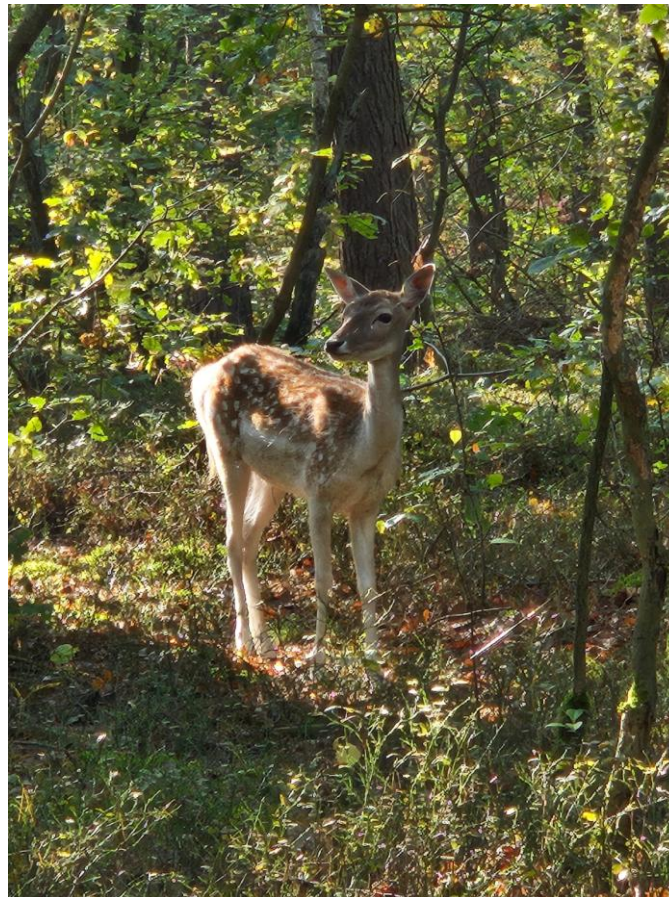
Użytek ekologiczny „Dąbskie Błota”



## Przyroda na terenie Nadleśnictwa Koło



Jarzáb brekinia



Daniel



Młode bielika



- Rezerwat Przyrody Rogóźno
- Rezerwat Przyrody Kawęczyńskie Brzęki
- Obszary NATURA 2000:
  - Pradolina Bzury-Neru,
  - Pradolina Warszawsko-Berlińska,
  - Dolina Środkowej Warty.
- Pomniki przyrody:
  - 20 drzew,
  - 14 grup drzew,
  - 2 głązy narzutowe.
- Obszar chronionego krajobrazu:
  - Jezioro Modzerowskie,
  - Złotogórski,
  - Goplańsko-Kujawski,
  - Pradoliny Warszawsko-Berlińskiej.



- Użytki ekologiczne:
  - Obręb Chełmno – 1 użytek „Dąbskie Błota” Gmina Dąbie
  - Obręb Kłodawa – 4 użytki:
    - „Dwa oczka wodne” Gmina Przedecz,
    - „Bagno” Gmina Izbica Kuj., Leśnictwo Bugaj
    - „Bagno”, Gmina Izbica Kuj., Leśnictwo Bugaj
    - „Bagno”, Gmina Izbica Kuj., Leśnictwo Rogóźno
- Ochrona gatunkowa roślin, zwierząt, grzybów: Strefy ochrony ostoi, miejsc rozrodu i regularnego przebywania ptaków:
  - 5 stref bociana czarnego,
  - 5 stref bielika.



## Plan urządzenia lasu – podstawa działalności nadleśnictwa

To podstawowy dokument określający zasady gospodarki leśnej i funkcjonowanie nadleśnictwa. Plan zawiera opis i ocenę stanu lasu oraz cele, zadania i metody prowadzenia gospodarki leśnej

Opracowany jest **na 10 lat (dla Nadleśnictwa Koło na lata 2023-2032)**. Obejmuje całe nadleśnictwo, ale indywidualne planowanie dotyczy wydzieleń, czyli kilkuhektarowych, jednolitych fragmentów lasu. Takich wydzieleń jest w naszym nadleśnictwie kilka tysięcy.

Plan wykonali specjaliści i eksperci spoza Lasów Państwowych. Proces jego tworzenia i zatwierdzania jest precyzyjnie uregulowany i angażuje różne podmioty oraz społeczeństwo. Zatwierdził go Minister właściwy ds. klimatu i środowiska

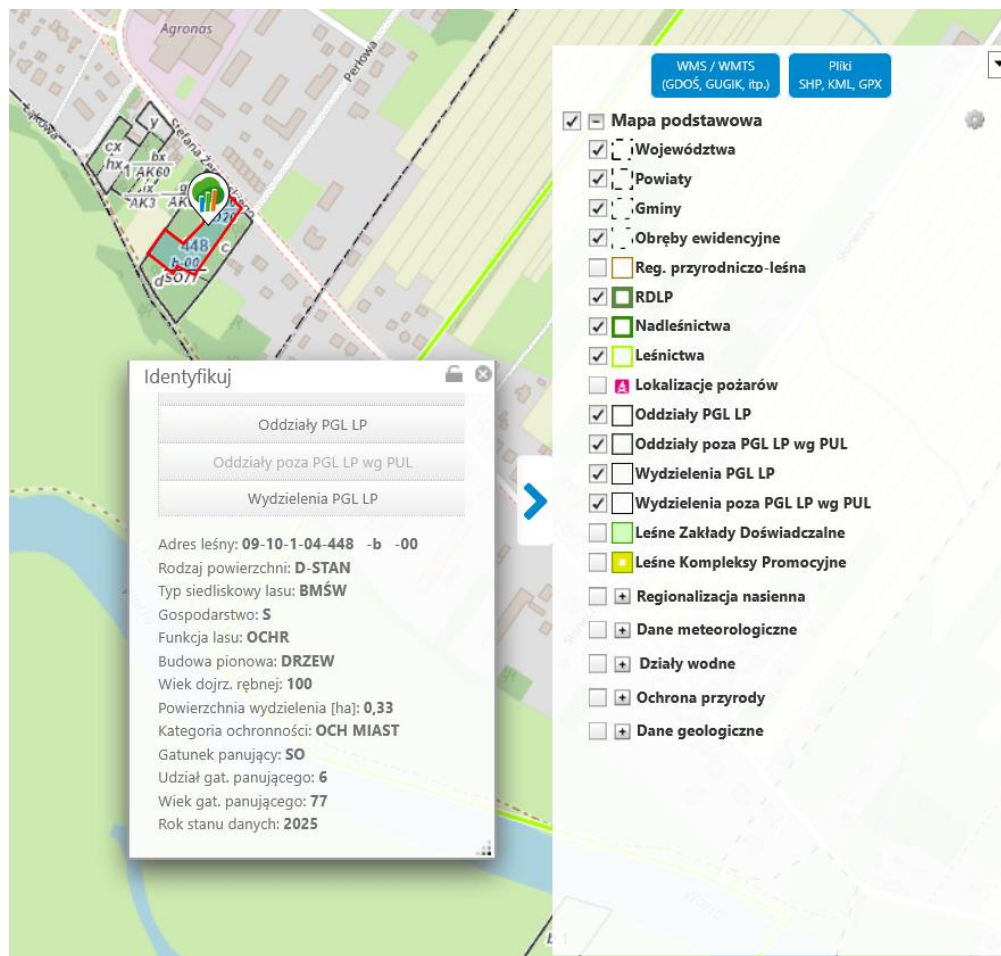
### W jakim celu wykonujemy plan urządzenia lasu (PUL)?

- **Zrównoważone zarządzanie lasami** – zapewnienie równowagi między ochroną przyrody a użytkowaniem lasów w długiej perspektywie
- **Ochrona ekosystemów leśnych** – uwzględnienie obszarów chronionych i działań na rzecz różnorodności
- **Planowanie pozyskania drewna** – określenie, ile drewna można pozyskać, bez naruszania stabilności lasów
- **Dostosowanie gospodarki leśnej do warunków środowiskowych** – uwzględnienie klimatu, gleby i zasobów wodnych



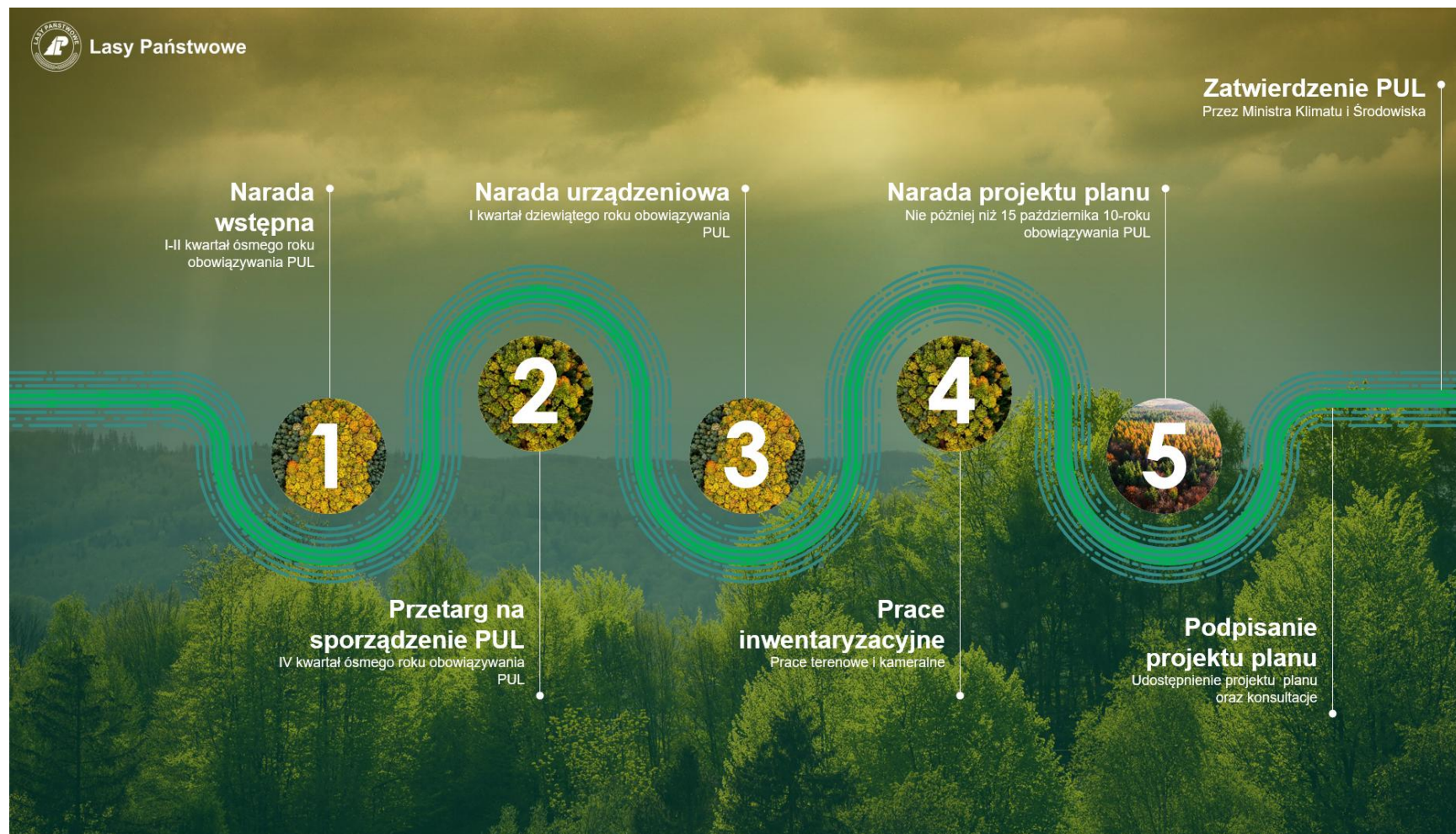
## Plan dostępny dla każdego

- **Działamy transparentnie.** Dlatego przy tworzeniu planu odbywają się konsultacje społeczne. Gotowy plan podlega strategicznej ocenie oddziaływania na środowisko i jest opiniowany przez Generalnego Dyrektora Ochrony Środowiska, Głównego Inspektora Sanitarnego.
- **Każdy ma wgląd do planu.** Plan urządzenia lasu umieszczamy w internetowym BIP. Do pobrania udostępniamy opis nadleśnictwa (elaborat) i program ochrony przyrody [LINK](#)
- **Sprawdź, co zaplanowaliśmy w znanym Ci fragmencie lasu.** Treść planu trafia także do Banku Danych o Lasach ([bdl.lasy.gov.pl](http://bdl.lasy.gov.pl)). Tutaj każdy może zapoznać się z charakterystyką wybranego wydzielenia leśnego i sprawdzić, jakie prace będziemy prowadzić w tym fragmencie lasu w okresie obowiązywania Planu.
- Bank Danych o Lasach dostępny jest także [w wersji na urządzenia mobilne](#)





# Jak powstaje plan urządzenia lasu?





## Rozmiar zadań zapisanych w Planie Urządzenia Lasu na lata 2023– 2032

- etat miąższościowy użytków rębnych: 238 939 m<sup>3</sup>
- etat powierzchniowy cięć w użytkowaniu przedrębny (ha) wraz z szacunkowym pozyskaniem (m<sup>3</sup>): 6 817,66 ha i 247 742 m<sup>3</sup>
- projektowana powierzchnia zalesień i odnowień (ha): 906,37 ha
- projektowana powierzchni pielęgnowania lasu (ha): 1 748,76 ha

Podstawowe definicje z zakresu gospodarki leśnej można znaleźć w [Ustawie o Lasach z 1991 r.](#)



Na podstawie art. 22 ust. 1 ustawy z dnia 28 września 1991 r. o lasach (Dz. U. z 2023 r. poz. 1356), po rozpatrzeniu wniosku Dyrektora Generalnego Lasów Państwowych z dnia 6 lipca 2023 r., znak ZU.6004.26.2023, **zatwierdzam** plan urządzenia lasu sporządzony dla Nadleśnictwa Koło w Regionalnej Dyrekcji Lasów Państwowych w Poznaniu, na lata 2023-2032.

Przedmiotowy plan zawiera:

- 1) opis lasów i gruntów przeznaczonych do zalesienia, wg stanu na dzień 1 stycznia 2023 r., o powierzchni łącznej 11 488,02 ha;
- 2) analizę gospodarki leśnej w minionym okresie;
- 3) program ochrony przyrody;
- 4) określenie zadań dotyczących:
  - etatu miąższościowego użytków rębnych w ilości 238 939 m<sup>3</sup> grubizny drewna netto,
  - powierzchniowego etatu cięć w użytkowaniu przedrębny – 6 817,66 ha z szacunkowym pozyskaniem w drzewostanach przeznaczonych do użytkowania przedrębny – 247 742 m<sup>3</sup> grubizny drewna netto,
  - projektowanej powierzchni zalesień i odnowień – 906,37 ha,
  - projektowanej powierzchni pielęgnowania lasu – 1 748,76 ha,
  - ochrony lasu, w tym również zadań ochrony przeciwpożarowej,
  - gospodarki towieckiej,
  - potrzeb w zakresie infrastruktury technicznej.

Generalny Dyrektor Ochrony Środowiska pismem z dnia 25 stycznia 2023 r., znak DOOS-TSOOS.410.19.2022.MZ/TW oraz Główny Inspektor Sanitarny pismem z dnia 11 stycznia 2023 r., znak H.S.NZ.530.14.2022.PS, działając na podstawie art. 54 ust. 1 ustawy z dnia 3 października 2008 r. o udostępnianiu informacji o środowisku i jego ochronie, udziale społeczeństwa w ochronie środowiska oraz o ocenach oddziaływania na środowisko (Dz. U. z 2023 r. poz. 1094, z późn. zm.), zaopiniowali projekt planu urządzenia lasu dla Nadleśnictwa Koło na lata 2023-2032 wraz z prognozą oddziaływania na środowisko.

Z up. Ministra

Edward Siarka  
Sekretarz Stanu  
Ministerstwo Klimatu i Środowiska  
/ – podpisany cyfrowo/



# Część II

**Co się działo w nadleśnictwie –  
- podsumowanie roku 2025**





Lasy Państwowe

## Drewno pozyskane w 2025 roku w Nadleśnictwie Koło

**49 364 m<sup>3</sup>**

**Drewno  
użytkowe**

37 228 m<sup>3</sup>

**Drewno opałowe**

12 136 m<sup>3</sup>





## Partnerzy gospodarczy w procesie zamawiania usług i sprzedaży produktów w 2025 roku.

**Usługobiorcy – zakłady usług leśnych** – wykonują na rzecz Nadleśnictwa prace z zakresu gospodarki leśnej (pozyskanie drewna, hodowla i ochrona lasu, nasiennictwo, utrzymanie obiektów leśnych...) – w 2025 roku wykonali prace o wartości **6 895 617 zł**.

Byli to następujący przedsiębiorcy: ZUL "KLON" KAZIMIERZ ANDRZEJAK; USŁUGI LEŚNE Radosław Pawlaczyk; USŁUGI LEŚNE RUDLAS Dariusz Lewandowski; ZAKŁAD USŁUG SZKÓŁKARSKICH "SILWES" Urszula Wojciechowska.

### **Nabywcy drewna:**

W 2025 roku sprzedawaliśmy drewno (w łącznej ilości 39 643 m<sup>3</sup>) 89 przedsiębiorcom z terenu całego kraju min.: PLWD SP. Z O.O. ; DREWPAL KRZYSZTOF DRYGAŁA I GRZEGORZ DRYGAŁA SP.JAWNA; MM KWIDZYN sp. z o.o.; "D-M-D" SPÓŁKA JAWNA D. Malicki, M. Malicki; BAŃKOWSKA MARIOLA. DREW-BET.; ZAKŁAD H-U-T "KLIMCZAK" Marek Klimczak.

Obsłużyliśmy także indywidualnych nabywców detalicznych - w 1 574 transakcjach sprzedaliśmy 11 637 m<sup>3</sup> drewna, przede wszystkim opałowego S4.



## Hodowla lasu – zadania jakie wykonaliśmy w 2025 r.

Wprowadzanie kolejnego pokolenia lasu to prace z zakresu odnowienia i zalesienia. Natomiast trzebieże, czyszczenia i pielęgnacje to prace prowadzone w młodych drzewostanach.

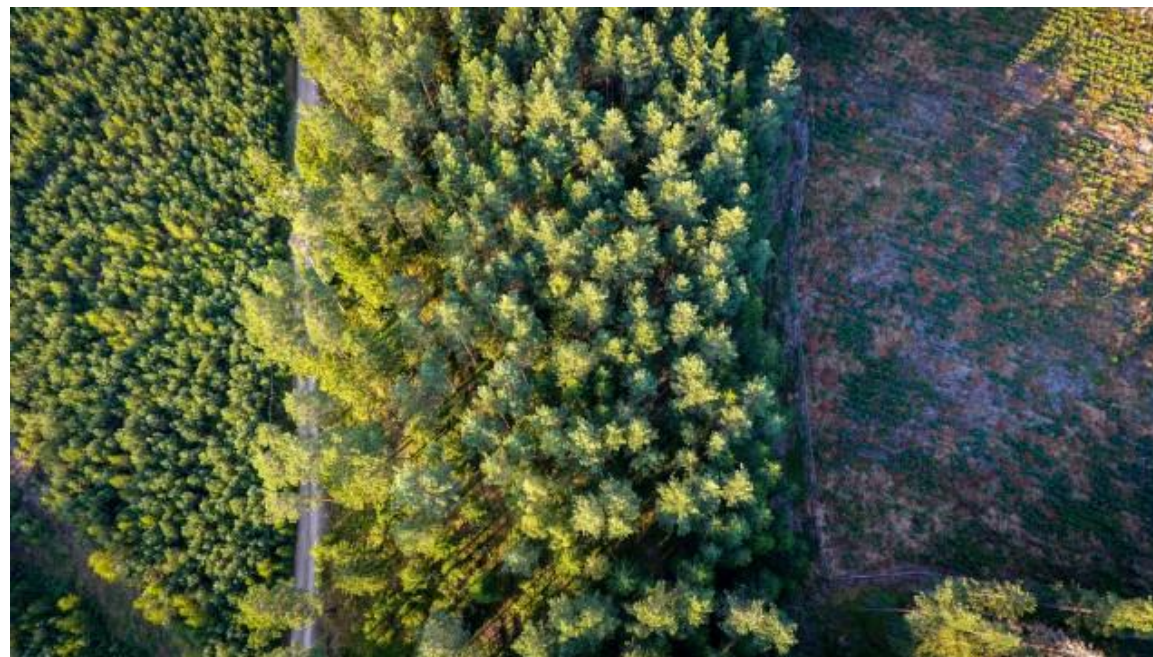
Odnowienia – 76,21 ha

Zalesienia – 3,21 ha

Trzebieże – 727,05 ha

Czyszczenia – 221,72 ha

Pielęgnowanie upraw – 344,80 ha



Podstawowe definicje z zakresu hodowli lasu można znaleźć w „[Zasadach Hodowli Lasu](#)”



## Zagrożenia i przeciwdziałanie zagrożeniom w 2025 r.

- pozyskanie posuszu 6 321,38 m<sup>3</sup>
- liczba i powierzchnia pożarów: 0 pożarów.





## Zagrożenia i przeciwdziałanie zagrożeniom- koszty poniesione w 2025 r. w Nadleśnictwie Koło

### Przeciwdziałanie zagrożeniom

- ochrona przeciwpożarowa – koszty w roku 2025 wyniosły 376 139 zł  
(utrzymanie i przegląd sprzętu, patrole lotnicze, szkolenia z zakresu ppoż, dozorowanie, utrzymanie kamer, samochodu ppoż., pełnienie dyżurów, utrzymanie zbiorników w leśnictwach)
- retencja – 63 600 zł w 2025 r.



## Zagrożenia i przeciwdziałanie zagrożeniom w 2025 r.

- Walcząc z negatywnymi skutkami występowania m.in. korników i jemioly pozyskaliśmy **1995 m<sup>3</sup>** drewna w ramach tzw. cięć sanitarnych.
- Oprócz ww. patogenów stabilności drzewostanów zagrażały również: obniżenie poziomu wód gruntowych, susza, szkody od zwierzyny płowej, grzybów (np. huba korzeni) i chrabąszczy (pędraki).





## Ochrona lasu – zadania wykonane w 2025 r.

Zabezpieczanie upraw przed zwierzyną (jeleń, daniel, sarna)  
(grodzenie, repelenty) – 114,83 ha dla terenu całego nadleśnictwa  
- koszt 449 788 zł





## Ochrona lasu – zadania wykonane w 2025 r.

Ważniejsze zadania z zakresu ochrony lasu:

-**sprzątanie śmieci**: zebraliśmy **107 m<sup>3</sup>** porzuconych odpadów (co odpowiada pojemności **892** przydomowych kubłów na śmieci), wydając na to **76727,40 zł**

- prognozowanie zagrożenia od owadów,

- rozpoznanie i oczyszczanie saperskie na terenie leśnictwa Rzuchów – koszt **130 492,50 zł**





## Ochrona przyrody, ważne w 2025 roku.

- W 2025 roku Dyrektor Regionalnej Dyrekcji Ochrony Środowiska w Łodzi na podstawie zgłoszenia Nadleśniczego ustanowił nową strefę ochrony miejsc rozrodu i bytowania bociana czarnego.
- W 2025 roku Dyrektor Regionalnej Dyrekcji Ochrony Środowiska w Poznaniu zlikwidował strefę ochrony miejsca rozrodu i bytowania bielika.
- Aktualnie na terenie Nadleśnictwa jest wyznaczonych **10 stref ochrony ptaków.**





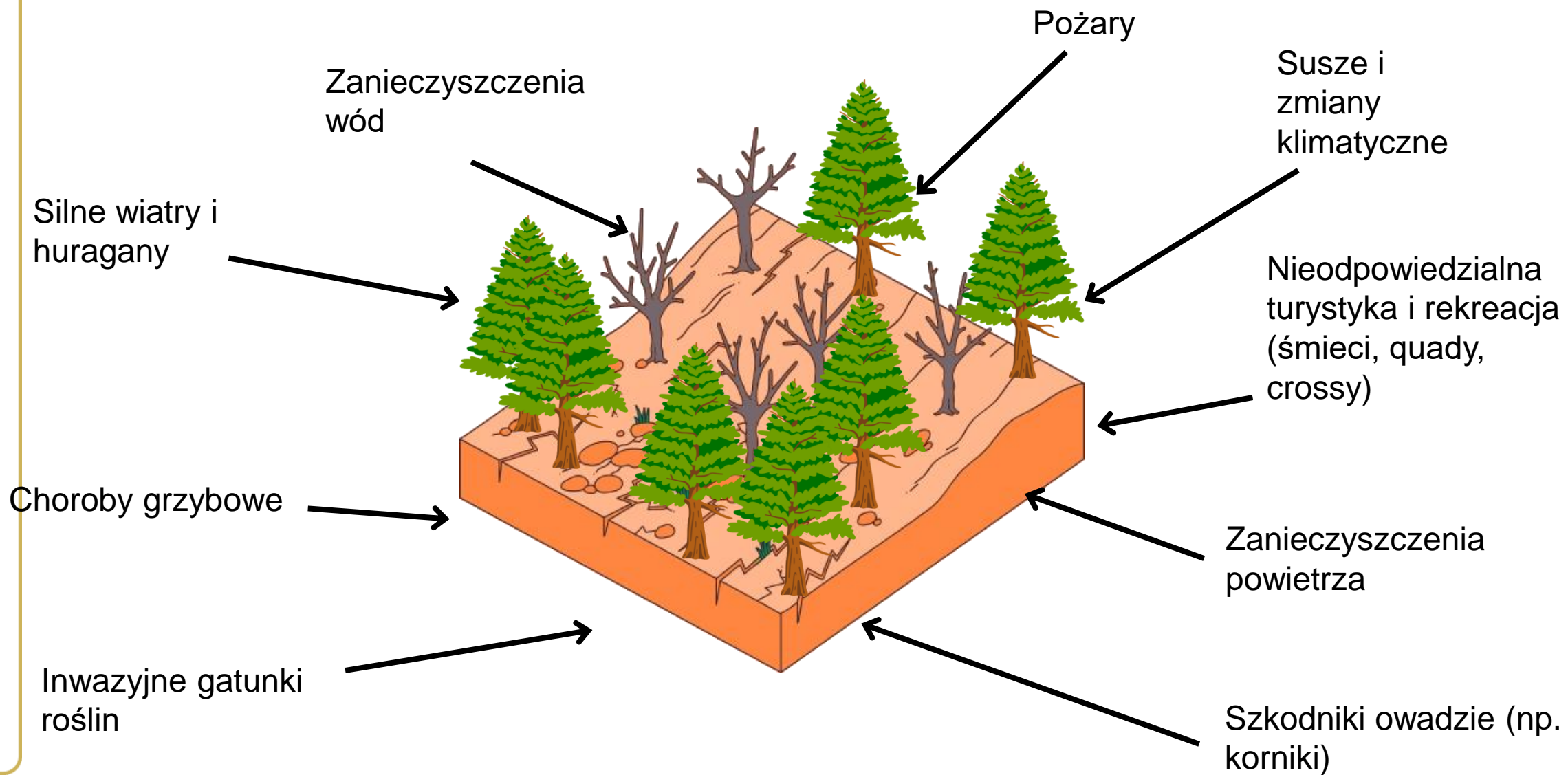
## Ochrona przyrody – zadania wykonane w 2025 r.

- monitoring stref z gniazdami bociana czarnego i bielika,
- wizje lokalne i stały monitoring przed każdą pracą leśną w związku z występowaniem roślin chronionych oraz wszelkich miejsc gniazdowania ptaków,
- konserwacja, czyszczenie i zawieszanie nowych budek lęgowych dla ptaków, dokarmianie zimowe ptaków,
- kształtowanie granicy ekotonowej i ochrona bioróżnorodności,
- wykonanie szczegółowego zestawienia jarzębu brekinii na terenie rezerwatu przyrody „Kawęczyńskie Brzęki” .





# Zagrożenia dla lasów





## Gospodarowanie gruntami w 2025 roku.

W 2025 roku zakupiono 27,5779 ha lasów i gruntów przeznaczonych do zalesienia, w tym na terenie gminy:

Osiek Mały: 11,2774 ha

Babinek: 6,4734 ha

Grabów: 7,3884 ha

Dąbie: 0,8200 ha

Kościelec: 1,1687 ha

Przedecz: 0,45 ha

Grunty wyłączone z produkcji leśnej, pozostające w zarządzie PGL LP Nadleśnictwa Koło, wg. stanu na dzień 31.12.2025 r. stanowiły 101,66 ha. w tym pod użytki kopalne 101,63 ha związane z funkcjonowaniem PAK Kopalni Węgla Brunatnego Konin S.A i eksploatacją węgla ze złoża Drzewce.



### KUPIMY TWÓJ LAS

**Masz las lub grunt do zalesienia przylegający do Lasów Państwowych lub znajdujący się w pobliżu gruntów LP i chcesz go sprzedać?**

**1**

Sprawdź w zasięgu jakiego nadleśnictwa znajduje się grunt, ustal numer działki ewidencyjnej.

**2**

Skontaktuj się z nadleśnictwem, przekaz mu ofertę sprzedaży.

**3**

Nadleśnictwo oceni przydatność oferowanego gruntu i zleci rzeczoznawcy wycenę wskazanej działki oraz zaproponuje cenę nabycia.







# Działania na rzecz społeczności lokalnych

## podsumowanie działalności edukacyjnej w 2025 roku

| Forma edukacji   | Ogółem       |                    |                      | w tym:                         |   |  |                                    |
|--|--------------|--------------------|----------------------|--------------------------------|---|--|------------------------------------|
|  | Liczba zajęć | Liczba uczestników | Udział % uczestników | Dzieci przedszkolne 3 do 6 lat | Dzieci i młodzież szkół podstawowych 7-15 lat | Młodzież szkół ponadpodstawowych 16-19 lat | Studenci i dorośli, powyżej 19 lat |
| Zajęcia terenowe i wycieczki z przewodnikiem   | 19           | 246                | 8,6                  | 0                              | 246   | 0  | 0                                  |
| Zajęcia w izbie leśnej nadl.   | 14           | 534                | 18,7                 | 145                            | 300   | 0  | 89                                 |
| Spotkania z leśnikiem w szkołach   | 12           | 872                | 30,5                 | 178                            | 593   | 0  | 101                                |
| Spotkania edukacyjne z leśnikiem poza szkołą (w Domu Kultury, Muzeum, Urzędzie Gminy itp.) | 0            | 0                  | 0,0                  | 0                              | 0   | 0  | 0                                  |
| Konkursy leśne (wiedzy, plastyczne, literackie itp.)                                       | 1            | 60                 | 2,1                  | 0                              | 60  | 0  | 0                                  |
| Akcje, imprezy okolicznościowe   | 6            | 1 150              | 40,2                 | 80                             | 580   | 350  | 140                                |
| Wystawy edukacyjne   | 0            | 0                  | 0,0                  | 0                              | 0   | 0  | 0                                  |
| <b>Razem</b>   | <b>X</b>     | <b>2 862</b>       | <b>100,0</b>         | <b>403</b>                     | <b>1 779</b>                                  | <b>350</b>                                 | <b>330</b>                         |
| Inne, np. festyny, targi itp.  | X            | 6 000              |                      | X                              | X   | X  | X                                  |



Las Państwowe

# Działania na rzecz społeczności lokalnych

## podsumowanie działalności edukacyjnej w 2025 roku



[www.lasy.gov.pl](http://www.lasy.gov.pl)



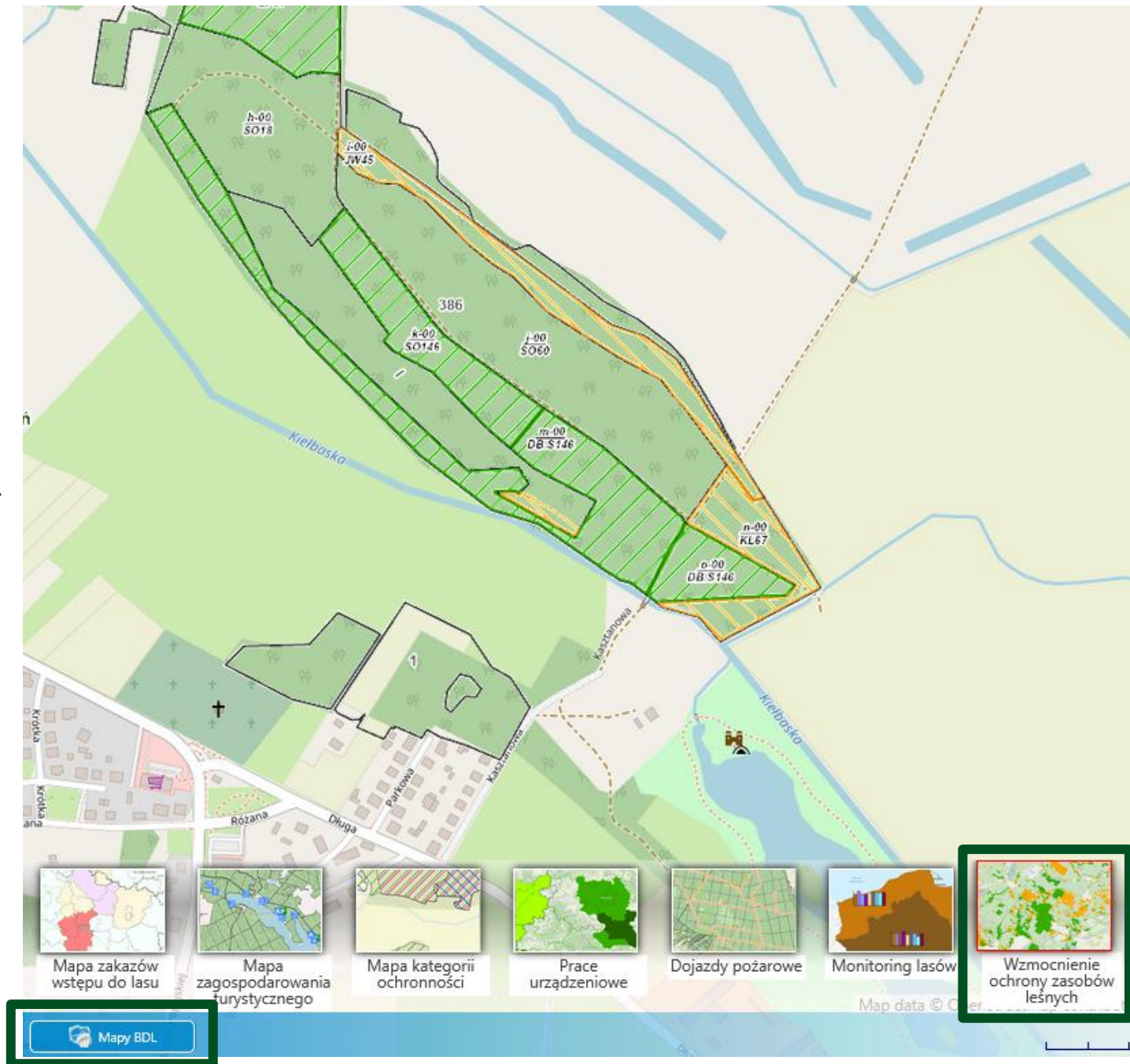
## Działania na rzecz społeczności lokalnych – wyznaczenie lasów o wiodącej funkcji społecznej

- W 2023 roku Nadleśnictwo Koło znalazło się w grupie nadleśnictw, dla których ustanowiono **las o zwiększonej funkcji społecznej** - zasięg lasów o wiodącej funkcji społecznej w Nadleśnictwie Koło na powierzchni ponad 50 ha – kompleks leśny Powiercie w leśnictwie Rzuchów.





Wytypowane obszary cennie przyrodniczo opublikowane zostały w Banku Danych o Lasach, jako informacja na temat wzmocnienia ochrony leśnych zasobów przyrodniczych.



## Finanse

Przychody nadleśnictwa: 16 003 tys. zł (w tym: 13 411 tys. zł ze sprzedaży drewna)

Koszty całkowite działalności nadleśnictwa: 14 056 tys. zł

### Otrzymane dotacje zewnętrzne

- Wojewódzki Fundusz Ochrony Środowiska i Gospodarki Wodnej w Poznaniu w kwocie na 16,5 tys. zł sporządzenie inwentaryzacji jarzębu brekini w ramach „Działania ochrony czynnej w wybranych rezerwatach przyrody i obszarach Natura 2000 na terenie RDLP w Poznaniu w województwie wielkopolskim” w rezerwacie Kawęczyńskie Brzęki.
- Agencji Restrukturyzacji i Modernizacji Rolnictwa w kwocie 1,8 tys. zł. Decyzja w sprawie przyznania płatności bezpośrednich i przejściowego wsparcia krajowego w ramach Planu Strategicznego dla Wspólnej Polityki Rolnej na lata 2023-2027, system wsparcia bezpośredniego i płatność ONW.

### Wpłaty do budżetu państwa i gmin

- 3 372 tys. zł z tytułu podatku VAT;
- 580 tys. zł z tytułu podatku PIT;
- 268 tys. zł z tytułu 2% dochodu ze sprzedaży drewna;
- **Podatki i opłaty lokalne: 485 tys. zł.**
- Przekazano ponad 53,3 tys. zł na cele społecznie – użyteczne (w tym ochronę przyrody, wspieranie jednostek ochotniczych straży pożarnych);
- Szczegółowa informacja na ten temat publikowana jest w [BIP](#).





# Część III

**Co będzie się działo w nadleśnictwie?  
Plany na 2026 rok.**



## Planowane pozyskanie drewna w 2026 roku

**50 000 m<sup>3</sup>**

Drewno  
użytkowe

37 933 m<sup>3</sup>

Drewno opałowe

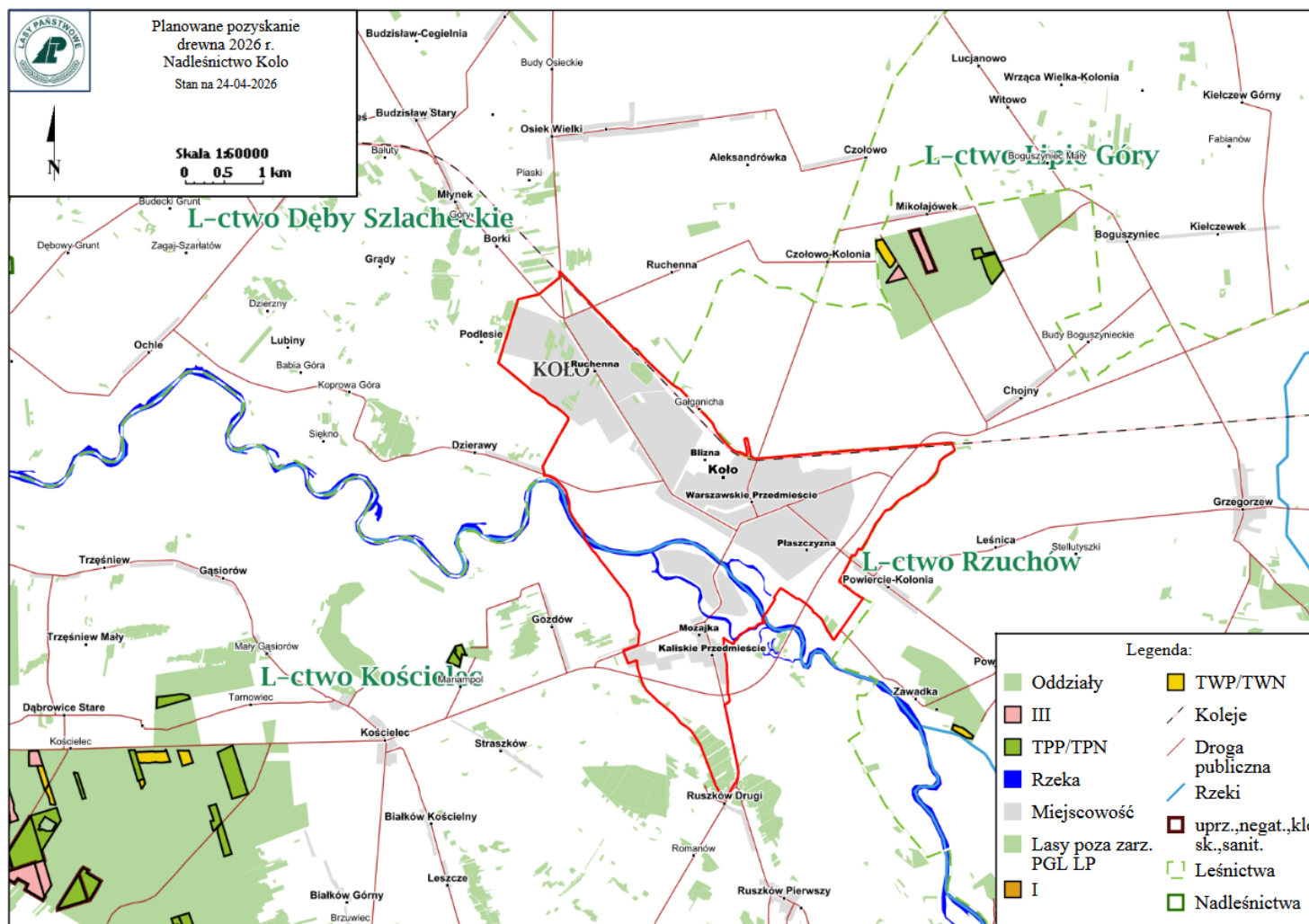
12 067 m<sup>3</sup>





## Pozyskanie drewna

W roku 2026 na terenie Nadleśnictwa Koło planujemy pozyskanie drewna z cięć rębnych - zrębów oraz przedrębnych – trzebieży.





## Inne zadania gospodarcze planowane do wykonania w 2026 r.

Odnowienia – 83,04 ha,

Trzebieże – 681,32 ha

Czyszczenia – 245,38 ha

Pielęgnowanie upraw –  
192,50 ha

Zalesienie – 1,99 ha





Zabezpieczanie upraw przed zwierzyną – 146,28 ha dla terenu całego nadleśnictwa





Lasy Państwowe

## Planowane zadania z ochrony lasu w 2026 r.

Zwalczanie agrolotniczne kuprówki rudnicy na terenie leśnictwa Sobótka na obszarze 70 ha





## Rozpoznanie i oczyszczanie saperskie na terenie leśnictwa Rzuchów na powierzchni 37,99 ha





## Planowane zadania z ochrony lasu i przyrody w 2026

- monitoring stref z gniazdami bociana czarnego i bielika,
- wizje lokalne i stały monitoring przed każdą pracą leśną w związku z występowaniem roślin chronionych oraz wszelkich miejsc gniazdowania ptaków,
- konserwacja, czyszczenie i zawieszanie nowych budek lęgowych dla ptaków, dokarmianie zimowe ptaków,
- kształtowanie granicy ekotonowej i ochrona bioróżnorodności.





## Gospodarowanie gruntami w 2026 roku.

Nadleśnictwo Koło informuje, że jest zainteresowane zakupem lasów oraz gruntów przeznaczonych do zalesienia.

Na podstawie art. 37 ustawy z dnia 28 września 1991 r. o lasach (Dz.U. z 2025 r. poz. 567 z późn. zm.) nadleśnictwo może nabyć las lub grunt przeznaczony do zalesienia, jeżeli spełnione są następujące warunki:

- stan prawny nieruchomości jest uregulowany (założona księga wieczysta, obciążenia hipoteczne w ograniczonym zakresie);
- grunt przylega do lasów pozostających w zarządzie Państwowego Gospodarstwa Leśnego Lasy Państwowe – Nadleśnictwa Koło;
- w przypadku gruntów rolnych, zgodnie z miejscowym planem zagospodarowania przestrzennego, teren przeznaczony jest do zalesienia, a w przypadku braku planu istnieje decyzja o warunkach zagospodarowania terenu dopuszczająca zalesienie;
- w ewidencji gruntów i budynków nieruchomość oznaczona jest jako: Ls, RV, RVI lub RVIz;
- granice działki są trwale ustabilizowane w terenie, a nieruchomość nie jest przedmiotem sporów granicznych;



## Gospodarowanie gruntami w 2026 roku.

- właściciel przedkłada ofertę sprzedaży z podaniem proponowanej ceny, najlepiej popartej operatem szacunkowym sporządzonym przez uprawnionego rzeczoznawcę majątkowego;
- nieruchomość nie jest objęta trwałymi zobowiązaniami wynikającymi z tytułu zalesienia gruntów rolnych oraz pobierania dopłat.

Przed złożeniem oferty sprzedaży lasu Nadleśnictwo Koło zachęca do kontaktu telefonicznego w celu wstępnej weryfikacji.

Osobą do kontaktów w przedmiotowej sprawie jest Pan Dawid Łukaszewski

Tel.: 695 301 917;

email: [dawid.lukaszewski@poznan.lasy.gov.pl](mailto:dawid.lukaszewski@poznan.lasy.gov.pl)

**DOWIEDZ SIĘ WIĘCEJ**

**KUPIMY TWÓJ LAS**

**OFERTA SKUPU LASÓW I GRUNTÓW DO ZALESIENIA**

Masz las lub grunt do zalesienia przylegający do Lasów Państwowych lub znajdujący się w pobliżu gruntów LP i chcesz go sprzedać?

- 1 Sprawdź w zasięgu jakiego nadleśnictwa znajduje się grunt, ustal numer działki ewidencyjnej.
- 2 Skontaktuj się z nadleśnictwem, przekaż mu ofertę sprzedaży.
- 3 Nadleśnictwo oceni przydatność oferowanego gruntu i zleci rzeczoznawcy wycenę wskazanej działki oraz zaproponuje cenę nabycia.

Kupując nowe grunty, Lasy Państwowe realizują założenia Krajowego Programu Zwiększania Lesistości, opracowanego przez Instytut Badawczy Leśnictwa.

Do 2050 roku lesistość Polski zwiększy się do 33%, tym samym zwiększy się bezpieczeństwo klimatyczne kraju.

Lasy Państwowe



## Inwestycje

W bieżącym roku planujemy:

- Budowa dojazdu pożarowego nr 47 w Leśnictwie Lipie Góry (roboty budowlane) – gm. Babiak;
- Budowę stacji ładowania pojazdów elektrycznych w ramach projektu Las Energii – gm. Izbica Kujawska.
- Odtworzenie dwóch urządzeń wodnych na terenie leśnictwa Babiak i Dąbie w ramach „Kompleksowego projektu adaptacji lasów i leśnictwa do zmian klimatu – mała retencja oraz przeciwdziałanie erozji wodnej na terenach nizinnych” (gm. Dąbie oraz Babiak).
- Zakupy lasów i gruntów do zalesienia.



Adaptacja lasów i leśnictwa  
do zmian klimatu na nizinach



Rzeczpospolita  
Polska

Dofinansowane przez  
Unię Europejską



Regionalna Dyrekcja  
Lasów Państwowych w Poznaniu



LAS ENERGII



Lasy Państwowe

## Inwestycje

W bieżącym roku planujemy:

- Budowa punktu czerpania wody w L. Rogóźno  
– gm. Przedecz.
- Modernizacja ścieżek edukacyjnych na terenie leśnictwa Bugaj oraz leśnictwa Dąbie  
– gm. Babiak oraz Dąbie
- Modernizacja siedziby Nadleśnictwa Koło  
– gm. Izbica Kujawska





## Kontakt



- Nadleśnictwo Koło, Gaj Stolarski 2, 87-865 Izbica Kujawska
- mail: [kolo@poznan.lasy.pl](mailto:kolo@poznan.lasy.pl)
- adres Elektronicznej Skrzynki Podawczej ePUAP: /pgl\_lp\_0910/SkrytkaESP
- adres do e-Doręczeń: AE:PL-59393-71364-RFSCB-24
- konsultant ds. kontaktów społecznych: Nikodem Strybel, tel. 601 498 911
- ds. kontaktów społecznych: Julia Kulińska, tel. 601 259 901
- Strona www [kolo.poznan.lasy.gov.pl](http://kolo.poznan.lasy.gov.pl)