



Środowiskowy Dom Samopomocy w Kole

62-600 Koło, ul. Stary Rynek 15

tel. 063 26-28-189, 063 26-28-180 lub 063 27-22-720

email: [sds@kolo.pl](mailto:sds@kolo.pl), [bip-sdskolo.io.pl](http://bip-sdskolo.io.pl)

[www.facebook.com/sds.kolo](http://www.facebook.com/sds.kolo)

Koło, 10 lutego 2025 r.

# **SPRAWOZDANIE Z DZIAŁALNOŚCI ŚRODOWISKOWEGO DOMU SAMOPOMOCY W KOLE ZA ROK 2024**

## **SPIS TREŚCI:**

Wprowadzenie

### **Rozdział I**

Działalność merytoryczna Środowiskowego Domu Samopomocy w Kole

- 1.1. Zadania i cele jednostki
- 1.2. Specjalistyczne usługi opiekuńcze realizowane przez ŚDS w Kole
  - 1.2.1. Zajęcia terapeutyczne i rehabilitacyjne oraz treningi życiowe i inne formy działalności
  - 1.2.2. Opieka psychiatryczna, psychologiczna oraz pielęgnarska
  - 1.2.3. Ilość osób korzystających z placówki, z podziałem na płeć, rodzaj niepełnosprawności
  - 1.2.4. Ilość uczestników, którzy opuścili Dom w roku sprawozdawczym wraz z podaniem przyczyny
  - 1.2.5. Gorący posiłek dla uczestników
  - 1.2.6. Organizacja dowozów
  - 1.2.7. Praca Zespołu Wspierająco - Aktywizującego
  - 1.2.8. Efekty prowadzonej działalności
- 1.3. Zasoby lokalowe Domu
- 1.4. Zasoby ludzkie Domu
- 1.5. Szkolenia pracowników
- 1.6. Współpraca z innymi podmiotami i jej efekty

### **Rozdział II**

Zasoby finansowe Domu przeznaczone na jego funkcjonowanie

- 2.1. Dotacja na jednego uczestnika
- 2.2. Środki finansowe z budżetu wojewody oraz środki finansowe z rezerwy celowej budżetu państwa
- 2.3. Środki finansowe z innych źródeł

### **Rozdział III**

Ocena realizacji zadań w zakresie funkcjonowania Domu

## WPROWADZENIE

Niepełnosprawność, choroby i zaburzenia psychiczne występują w każdym społeczeństwie, niezależnie od płci, wieku czy pozycji społecznej. Jako *problem społeczny* są przedmiotem szeroko rozumianej polityki społecznej zapewniającej systemowe wsparcie dla osób z zaburzeniami psychicznymi oraz znajdują się w obszarze zainteresowań i działań pomocy społecznej. Liczba osób leczonych z powodu zaburzeń psychicznych systematycznie wzrasta. Udzielanie pomocy, opieki i wsparcia takim osobom oraz ich rodzinom, wobec wciąż wzrastającej liczby osób dotkniętych tymi schorzeniami, staje się istotnym problemem ochrony zdrowia Polaków, angażującym na ten cel coraz większe środki finansowe z budżetu państwa.

Funkcjonowanie środowiskowych domów samopomocy, które są jedną z najlepiej i najszybciej rozwijających się form wsparcia dla osób z zaburzeniami psychicznymi, jest bardzo ważnym ogniwem systemowego wsparcia ww. grupy osób, dającym możliwość udziału w procesie szerokiej rehabilitacji społecznej, a tym samym przeciwdziałania marginalizacji społecznej.

Środowiskowy Dom Samopomocy w Kole funkcjonujący na terenie miasta Koła od 2005 roku jest ośrodkiem wsparcia dla osób pełnoletnich z zaburzeniami psychicznymi, które nie wymagają leczenia szpitalnego bądź opieki stacjonarnej, mają trudności w samodzielnej egzystencji, lecz przy wsparciu środowiskowym uzyskują zdolność do poprawnego funkcjonowania we własnym środowisku rodzinnym, lokalnym w oparciu o własne możliwości psychoruchowe, wyuczone nawyki i umiejętności społeczne.

Ośrodek świadczy specjalistyczne usługi opiekuńcze względem osób przewlekle chorych psychicznie oraz osób z niepełnosprawnością intelektualną, udziela bezpośredniej pomocy w obszarze ochrony zdrowia psychicznego, wspiera osoby będące w kryzysie psychicznym oraz osoby z niepełnosprawnością intelektualną w ich codziennym funkcjonowaniu, a także wspiera rodziny tychże osób, dając im wytchnienie od sprawowania stałej, często 24 - godzinnej opieki.

Placówka działa w systemie wsparcia dziennego, prowadzi 25 regulaminowych miejsc dziennego pobytu, jest Domem typu AB, gdzie typ A – przeznaczony jest dla osób przewlekle psychicznie chorych, typ B – przeznaczony dla osób z niepełnosprawnością intelektualną. Dom funkcjonuje przez 5 dni w tygodniu, od poniedziałku do piątku w godzinach od 7.30 do 15.30, z wyjątkiem dni ustawowo wolnych od pracy.

Środowiskowy Dom Samopomocy w Kole od 01.07.2020 r. jest odrębną jednostką organizacyjną pomocy społecznej, działa w formie jednostki budżetowej Gminy Miejskiej Koło.

Sprawozdanie z działalności Środowiskowego Domu Samopomocy w Kole obejmuje okres od 01.01.2024 r. do 31.12.2024 r. i zawiera najistotniejsze informacje dotyczące prowadzonej działalności merytorycznej, zasobów finansowych Domu oraz oceny realizacji zadań w zakresie funkcjonowania placówki.

## **ROZDZIAŁ I**

### **DZIAŁALNOŚĆ MERYTORYCZNA ŚRODOWISKOWEGO DOMU SAMOPOMOCY W KOLE**

#### **1.1. ZADANIA I CELE JEDNOSTKI**

Środowiskowy Dom Samopomocy w Kole realizuje zadanie zlecone gminie przez administrację rządową z zakresu pomocy społecznej, jakim jest prowadzenie i rozwój infrastruktury ośrodków wsparcia dla osób z zaburzeniami psychicznymi. Dom ma zasięg lokalny, obszarem jego działania jest miasto Koło.

Nadzór merytoryczny nad działalnością Środowiskowego Domu Samopomocy w Kole sprawuje Wydział Polityki Społecznej Wielkopolskiego Urzędu Wojewódzkiego w Poznaniu.

Szczegółowe zasady funkcjonowania jednostki reguluje rozporządzenie Ministerstwa Pracy i Polityki Społecznej w sprawie środowiskowych domów Samopomocy.

Dom funkcjonuje i realizuje zadania wynikające z:

1. ustawy z dnia 12 marca 2004 r. o pomocy społecznej (Dz. U. z 2024 r., poz. 1283 ze zm.),
2. ustawy z dnia 19 sierpnia 1994 r. o ochronie zdrowia psychicznego (Dz. U. z 2024 r., poz. 917),
3. rozporządzenia Ministra Pracy i Polityki Społecznej z dnia 9 grudnia 2010 r. w sprawie środowiskowych domów samopomocy (Dz. U. z 2020 r. poz. 249),
4. ustawy z dnia 8 marca 1990 r. o samorządzie gminnym (Dz. U. z 2024 r. poz. 1465 ze zm.),
5. ustawy z dnia 27 sierpnia 2009 r. o finansach publicznych (Dz. U. z 2024 r. poz. 1530),
6. ustawy z dnia 21 listopada 2008 r. o pracownikach samorządowych (Dz. U. z 2024 r. poz. 1135),
7. ustawy z dnia 29 września 1994 r. o rachunkowości (Dz. U. z 2023 r. poz. 120 ze zm.),
8. statutu Środowiskowego Domu Samopomocy w Kole ( Uchwała nr XXIII/216/2020 Rady Miejskiej w Kole z dnia 29 kwietnia 2020 r. w sprawie wyodrębnienia Środowiskowego Domu Samopomocy w Kole ze struktur Miejskiego Ośrodka Pomocy Społecznej w Kole i utworzenia odrębnej jednostki organizacyjnej Gminy Miejskiej Koło pod nazwą Środowiskowy Dom Samopomocy w Kole oraz nadania Statutu, zmienionej uchwałą nr LXX/693/2023 Rady Miejskiej Koła z dnia 27 września 2023 r.
9. opracowanych i zatwierdzonych przez Wielkopolski Urząd Wojewódzki w Poznaniu i Gminę Miejską w Kole dokumentów tj.
  - Regulamin Organizacyjny Środowiskowego Domu Samopomocy w Kole z dnia 04.01.2021 r. oraz z dnia 04.12.2023 r.
  - programy działalności dla typu A i typu B,
  - roczne plany pracy ŚDS na dany rok.

Celem nadrzędnym działalności Środowiskowego Domu Samopomocy w Kole jest zwiększanie zaradności i samodzielności życiowej wśród uczestników, przygotowanie do niezależnego i godnego życia, a także szeroko pojęta integracja społeczna oraz przeciwdziałanie marginalizacji społecznej. Osoby z niepełnosprawnością, pomimo określonych braków, mają podobne potrzeby biologiczne, psychiczne i społeczne jak ludzie sprawni i tak samo dążą do ich zaspokojenia. Do podstawowych potrzeb u osób z niepełnosprawnością należy zaliczyć potrzebę bezpieczeństwa, kontaktu oraz potrzebę poczucia własnej wartości lub osiągnięć, jakkolwiek nie należy zapominać o niezależności, sile, zaufaniu do siebie wobec stawianych zadań życiowych, samorealizacji, prestiżu, czy miłości.

Długotrwałe sytuacje stresowe wynikające z niepełnosprawności powodują u osób nimi dotkniętych określone zmiany psychiczne, a niekiedy psychopatologiczne. Zaburzeniu może ulec struktura osobowości. Można zatem przyjąć, że niepełnosprawność powoduje upośledzenie wszystkich (do pewnego stopnia) obszarów życia człowieka, wywołując problemy natury fizycznej, psychicznej, zawodowej, społecznej, ekonomicznej i rodzinnej. Niepełnosprawności nie można ukryć, a wszelkie próby idące w tym kierunku nie przyczynią się do jej zniesienia ani też złagodzenia jej skutków.

Zadaniem Domu jest kompensowanie skutków niepełnosprawności w sferze zdrowia psychicznego, w szczególności poprzez uczestnictwo w proponowanych formach zajęć terapeutycznych, rehabilitacyjnych, treningach życiowych, a tym samym dążenie do:

- a) integracji społecznej zmierzającej do pozostawienia uczestników w ich środowiskach rodzinnych i społeczności lokalnej,
- b) podtrzymywania i doskonalenia umiejętności praktycznych, niezbędnych do samodzielnego funkcjonowania uczestników oraz prowadzenia własnych gospodarstw domowych,
- c) kształtowania wobec osób z zaburzeniami psychicznymi i ich rodzin właściwych postaw społecznych.

Za realizację zadań i celów odpowiada w całości Zespół Wspierająco - Aktywizujący działający w ŚDS w Kole, w skład którego wchodzi kierownik i pracownicy merytoryczni Domu bezpośrednio świadczący specjalistyczne usługi opiekuńcze względem uczestników.

## **1.2. SPECJALISTYCZNE USŁUGI OPIEKUŃCZE REALIZOWANE PRZEZ ŚDS W KOLE**

### **1.2.1. Zajęcia terapeutyczne i rehabilitacyjne oraz treningi życiowe i inne formy działalności**

W minionym 2024 roku Środowiskowy Dom Samopomocy w Kole oferował szeroki wachlarz najróżniejszych form terapii zajęciowej oraz zajęć rehabilitacyjnych, zorganizował bardzo wiele wydarzeń/impresz okolicznościowych, spotkań o charakterze integracyjnym, edukacyjnym czy warsztatowym. Prowadzone były cyklicznie, systematycznie i na bieżąco

treningi życiowe oraz inne formy wspierające uczestników Domu, wynikające z rocznego planu pracy 2024, programów działalności Domu oraz indywidualnych planów postępowania wspierająco - aktywizujących.

Wszystkie zajęcia odbywały się w formie zajęć indywidualnych bądź grupowych, z uwzględnieniem możliwości psychoruchowych danego uczestnika, indywidualnych potrzeb, zainteresowań, preferencji i aktualnego w danym dniu stanu zdrowia, samopoczucia, nastroju.

**Zajęcia terapeutyczne, rehabilitacyjne** – tabela nr 1 przedstawia rodzaj prowadzonych zajęć w poszczególnych pracowniach.

Tabela nr 1.

### **PRACOWNIA ARTYSTYCZNA**

#### **1. Zajęcia manualno – plastyczne:**

- a) nauka wykonywania obrazów malowanych farbami akrylowymi,
- b) nauka wykonywania obrazów techniką wydzieranki, kolażu, bibuły, plasteliny i innych technik plastycznych,
- c) nauka wykonywania obrazów „Geometryczne koła” za pomocą papierowych figur geometrycznych,
- d) kolorowanie kredkami i pisakami kolorowanek relaksacyjnych dla dorosłych,
- e) nauka wykonywania ozdób wielkanocnych,
- f) nauka wykonywania wianków kwiatowych różnymi technikami plastycznymi,
- g) nauka wykonywania kwiatów z bibuły,
- h) nauka wykonywania wiosennych stroików kwiatowych,
- i) nauka wykonywania ozdobnych pudełek oraz szkatulek różnymi technikami plastycznymi,
- j) nauka wykonywania obrazów o tematyce wiosennej różnymi technikami plastycznymi,
- k) wykonywanie obrazów w różnych technikach plastycznych - wydzieranka, węgiel, farba plakatowa,
- l) nauka wspólnego i samodzielnego układania puzzli (500 / 1000 części),
- m) nauka wykonywania wianków, stroików jesiennych,
- n) nauka wykonywania obrazów o tematyce „Las”, „Jesień”- forma wielofakturowa,
- o) nauka wykonywania obrazów „Pani Jesień”,
- p) nauka wykonywania obrazów na podobrazii „Deszcz jesienny”,
- q) nauka wykonywania prac z masy solnej „Liście”,
- r) nauka wykonywania obrazów o tematyce jesienniej różnorodnymi technikami plastycznymi,
- s) nauka wykonywania ozdób bożonarodzeniowych typu bombki, anioły i inne,
- t) nauka wykonywania obrazów „Zimowe pejzaże” .

#### **2. Papieroplastyka:**

- a) witamy Nowy Rok, nauka wykonywania kalendarzy ściennych 2024,
- b) nauka bezpiecznego i prawidłowego posługiwania się np. nożyczkami, klejem na gorąco,
- c) nauka cięcia papieru gilotyną do papieru,
- d) nauka wykonywania ozdób bożonarodzeniowych z papieru, bibuły,
- e) wykonywanie kartek okazjonalnych oraz świątecznych – wielkanocnych, bożonarodzeniowych,
- f) dekorowanie gotowych kart elementami dekoracyjnymi.

#### **3. Rękodzielnictwo:**

- a) nauka haftowania na bloku technicznym,
- b) nauka wykonywania prac na szydełku typu serwetki, maskotki,
- c) wykonywanie prac świątecznych techniką haftu punch.

#### 4. Krawiectwo:

- a) nauka szycia ozdób wielkanocnych, z użyciem materiałów: filcu, elementów pasmanteryjnych,
- b) szycie kosmetyczek i maskotek z filcu tj. motyle, ryby i inne,
- c) nauka wykonywania obrazów – „Obraz szyty”,
- d) nauka szycia ozdób świątecznych na maszynie, zdobienie elementami pasmanteryjnymi.

#### 5. Tkactwo:

- a) nauka tkania igłą tkacką metodą - haft Punch,
- b) nauka tkania kilimów ze sznurka białego.

#### 6. Zajęcia porządkowe:

- a) wykonywanie czynności porządkowych w pracowni po zakończonej pracy, nauka wycierania stołów, porządkowanie i segregowanie materiałów, narzędzi terapeutycznych, narzędzi biurowych itp.,
- b) zmiana dekoracji w pracowniach Ośrodka (I piętro) – aranżacje świąteczne wielkanocne, wiosenne,
- c) zmiana dekoracji w pracowni oraz w innych pomieszczeniach na piętrze,
- d) nauka dbania o swoje stanowisko pracy.

### **PRACOWNIA GOSPODARSTWA DOMOWEGO**

#### 1. Zajęcia kulinarne:

- a) przypomnienie podstawowych zasad BHP obowiązujących w pracowni oraz przypomnienie o bezpiecznym korzystaniu z kuchennych narzędzi ostrych,
- b) nauka dbania o higienę osobistą, w szczególności o higienę rąk przed zajęciami, w trakcie prac kulinarnych oraz po zakończonej pracy, stosowanie fartuchów kuchennych, czepków, rękawiczek spożywczych,
- c) nauka wykonywania różnorodnych potraw z makaronów, z użyciem serów: twarogowy, żółty,
- d) nauka pieczenia rogalików francuskich, obwarzanków z serem,
- e) nauka wykonywania różnych posiłków mlecznych: budyń, kakao, kasza manna na mleku, owsianka itp.,
- f) nauka pieczenia ciast biszkoptowych z owocami,
- g) nauka wykonywania kolorowych kanapek (rzodkiewka, rukola, sałata itp.),
- h) nauka wykonywania babek wielkanocnych, galaretki, lodów, dekorowanie owocami, bitą śmietaną i inne,
- i) nauka wykonywania potraw ze świeżych ogórków, pomidorów, nauka kiszenia ogórków,
- j) nauka dekorowania i estetycznego podawania do stołu,
- k) nauka wykonywania różnorodnych past: jajeczna, warzywna i inne,
- l) nauka bezpiecznego grillowania, obsługa grilla tradycyjnego i elektrycznego oraz wykonywania potraw z grilla (pieczenie kiełbas, kaszanki, szaszłyków warzywnych, bagietki),
- m) doskonalenie umiejętności sporządzania prostych posiłków typu kanapki z użyciem sezonowych warzyw,
- n) nauka przygotowania posiłku: makaron z truskawkami,
- o) nauka wykonywania lekkich przekąsek do grilla typu surówka, tzatziki,
- p) doskonalenie samodzielnego parzenia herbaty, kawy z użyciem warnika do wody,
- q) nauka prawidłowej obsługi podstawowego sprzętu AGD (kuchnia elektryczna, czajnik bezprzewodowy, mikrofalówka, zmywarka, blender),
- r) nauka właściwego mycia i konserwacji drobnych urządzeń AGD,

- s) nauka sporządzania dwutygodniowych jadłospisów i listy niezbędnych zakupów artykułów spożywczych,
- t) praktyczne dokonywanie zakupów w sklepie samoobsługowym (nauka ważenia, sprawdzania terminów ważności produktów),
- u) nauka właściwego zachowania się w sklepie np. poruszanie się między półkami, stanie w kolejce itp.,
- v) redagowanie gazetki ściennej w pracowni, wywieszanie przepisów, ciekawostek kulinarnych itp.

#### 2.Zajęcia porządkowe:

- a) nauka samodzielnej obsługi zmywarki (właściwa segregacja naczyń, układania sztućcy, uzupełnianie środków myjących, czyszczenie filtra),
- b) nauka dbałości o porządek w miejscu pracy,
- c) nauka odmrażania i mycia lodówki,
- d) nauka prawidłowego układania tzw. suchych produktów spożywczych w szafkach kuchennych, wycieranie półek,
- e) wspólne porządki w pracowni po zakończonych zajęciach,
- f) nauka wykonywania porządków w szafkach kuchennych, układanie naczyń, szklanek, sztućcy, garnków, przegląd sprzętu AGD itp., przegląd przypraw kuchennych, suchych artykułów spożywczych, sprawdzanie terminów ważności, uzupełnianie brakujących przypraw podczas zakupów,
- g) segregacja fartuchów: czyste/brudne,
- h) bieżące mycie szafek kuchennych, blatów, segregacja przyborów i akcesoriów kuchennych, doskonalenie czynności porządkowych po zakończonej pracy.

### **PRACOWNIA STOLARSKA**

#### 1.Zajęcia techniczno – stolarskie:

- a) przypomnienie podstawowych zasad BHP obowiązujących w pracowni oraz przypomnienie prawidłowej i bezpiecznej obsługi elektronarzędzi, narzędzi ostrych,
- b) nauka i doskonalenie podstawowej obróbki drewna (piłowanie, wyrzynanie, szlifowanie),
- c) nauka wykonywania ramek do obrazów, puzzli, wyrzynanie wg podanych wymiarów, klejenie, szlifowanie,
- d) nauka wykonywania obrazów „Krajobrazy zimowe” metodą wypalania w sklejce,
- e) nauka prawidłowego i bezpiecznego korzystania z piłki ręcznej, wyrzynarki, wypalarki,
- f) doskonalenie wykonywania obrazów w sklejce metodą wypalania z akcentami wielkanocnymi,
- g) drobne majsterkowanie na terenie Domu – naprawa m.in. klamek do drzwi, uchwytów do firan, wymiana klap WC, żarówek itp.
- h) wykonywanie drewnianych lampionów ze sklejki, listewek,
- i) sprayowanie, malowanie srebrem, złotem orzechów, szyszek,
- j) nauka obsługi wyrzynarki włosowej, praca ze styropianem,
- k) nauka i doskonalenie estetyki, precyzji wykonywanych prac,
- l) malowanie gotowych ramek,
- m) nauka wykonywania ozdób choinkowych ze sklejki typu gwiazdy świąteczne.

#### 2.Zajęcia ogrodnicze:

- a) pielęgnacja roślin doniczkowych na terenie placówki (podlewanie, nawożenie, przycinanie, przesadzanie itp.) oraz pielęgnacja krzewów,
- b) konserwacja narzędzi ogrodniczych,
- c) prace w ogrodzie letnim tj. nauka sadzenia wrzosów,
- d) przygotowania do okresu wiosenno – letniego m.in. wspólne mycie donic plastikowych, krzeseł i stołów ogrodowych,



- e) nauka sporządzania listy niezbędnych zakupów ogrodniczych,
- f) nauka aranżowania kompozycji kwiatowych, sadzenie sadzonek kwiatowych,
- g) dbałość o estetykę otoczenia budynku,
- h) nauka wspólnego dbania o porządek w ogródku letnim, zmiatanie kostki, mycie zewnętrznych parapetów, mycie krzeseł plastikowych i inne,
- i) nauka podlewania wężem ogrodniczym, konewką,
- j) czynności porządkowe w okresie zimowym na placu: odśnieżanie, posypywanie solą itp.,
- k) zmiana wystroju pracowni, strojenie choinek, zdobienie poręczy, pracowni girlandami, lampionami i innymi ozdobami świątecznymi.

### 3. Zajęcia porządkowe:

- a) nauka wykonywania czynności porządkowych po każdej zakończonej pracy w pracowni, wycieranie kurzu z szafek, porządkowanie i segregowanie materiałów, narzędzi stolarskich, ogrodniczych,
- b) porządkowanie przyległego terenu Domu,
- c) doskonalenie umiejętności dbania o własne stanowisko pracy, o powierzony sprzęt, materiały,
- d) porządki na posesji Domu (zmiatanie).

## **PRACOWNIA WSPARCIA OGÓLNEGO**

### 1. Zajęcia plastyczno-manualne:

- a) kolorowanie kreatywnych kolorowanek dla dorosłych z elementami tematyki zimowej, wielkanocnej, wiosennej, letniej,
- b) nauka wykonywania obrazów „Krajobrazy zimowe” metodą wydzieranki z bibuły, kolorowego papieru, bloku rysunkowego,
- c) wykonywanie obrazów o tematyce wielkanocnej techniką wydzieranki z użyciem bibuły, plasteliny,
- d) wykonywanie obrazów wiosennych techniką kolażu,
- e) kolorowanie kolorowanek dla dorosłych z motywem wiosennym metodą Mandala,
- f) wykonywanie wspólnego plakatu pt. „Pies najlepszym przyjacielem człowieka” wg pomysłów uczestników,
- g) nauka wyrabiania masy solnej, wykonywanie prostych prac plastycznych z gotowego ciasta solnego wg własnych propozycji i pomysłów uczestników,
- h) malowanie farbami gotowych prac,
- i) nauka samodzielnego oprawiania prac w antyramy,
- j) nauka wykonywania obrazów z bibuły „Lato”,
- k) nauka rysowania, szkicowania węglem martwej natury,
- l) wspólne układanie puzzli 1000, 2000,
- m) nauka wykonywania bożonarodzeniowych bombek ( styropian, szpilki, cekiny),
- n) malowanie i zdobienie orzechów, szyszek, makaronu.

### 2. Papieroplastyka:

- a) redagowanie stronic kroniki Domu,
- b) nauka wykonywania zaproszeń na bal karnawałowy,
- c) nauka wykonywania masek karnawałowych,
- d) nauka i doskonalenie prawidłowej i bezpiecznej obsługi gilotyny do cięcia papieru, nożyczek,
- e) redagowanie gazetki ściennej dot. przeprowadzonych pogadanek oraz aktualizacja tablic informacyjnych,
- f) wykonywanie laurek z życzeniami z okazji Dnia Kobiet i Mężczyzn,
- g) redagowanie gazetki wielkanocnej, bożonarodzeniowej,
- h) nauka wykonywania laurek z okazji Dnia Matki z użyciem bloku technicznego, bibuły,

- i) nauka projektowania i wykonywania dyplomów,
- j) ozdabianie stron kroniki Domu, drukowanie zdjęć, wklejanie itp.,
- k) przygotowanie napisu „Światowy Dzień Zdrowia Psychicznego 10 października 2024”.

### 3. Zajęcia edukacyjno-manipulacyjne:

- a) ćwiczenia grafomotoryczne, nauka pisania liter alfabetu po śladzie, pisanie liter alfabetu i cyfr od 1 do 10, wg gotowych szablonów, nauka składania własnoręcznego podpisu,
- b) ćwiczenia edukacyjne z wykorzystaniem tablicy dydaktycznej „Kolorowe figury”,
- c) układanie puzzli, historyjek obrazkowych, klocków,
- d) praca z zegarem - nauka odczytywania godzin na zegarze,
- e) praca w formie zabawy z użyciem gier dydaktyczno - terapeutycznych „Chybotliwa układanka”, „Tablica kolorowych figur”, „Magnetyczny labirynt”,
- f) nauka sznurowania sznurówek, zapinania guzików, rzepów z użyciem właściwych pomocy terapeutycznych,
- g) rozwiązywanie różnorodnych ćwiczeń umysłowych, łamigłówek, rebusów, krzyżówek,
- h) praca z książką edukacyjną: głośne czytanie prostych wyrazów/zdań, powtarzanie, sylabizowanie.

### 4. Zajęcia porządkowe:

- a) nauka wspólnego dbania o pracownię m.in. wykonywanie bieżących porządków w szafkach, segregowanie materiałów, pomocy terapeutycznych, nauka dzielenia się obowiązkami,
- b) nauka wykonywania czynności porządkowych po każdej zakończonej pracy, nauka utrzymania porządku na własnym stanowisku pracy,
- c) segregacja materiałów biurowych, terapeutycznych, nauka m.in. temperowania kredek,
- d) zmiana dekoracji w pracowni i pomieszczeniach znajdujących się na parterze – aranżacje świąteczne wielkanocne, wiosenne,
- e) dekoracja pracowni i pomieszczeń (parter) – aranżacje bożonarodzeniowe.

### 5. Zajęcia socjoterapeutyczne, pogadanki edukacyjne, prozdrowotne:

- a) pogadanka edukacyjna, prozdrowotna tj.
  - „Bezpieczne poruszanie się po chodnikach, przejściach przez jezdnię w okresie zimowym”,
  - „Termiczne sygnały wysyłane przez ciało”,
  - „Wszystko na temat paradontozy i chorób przyzębia”,
  - „Bezpieczny internet”,
  - „Zdrowy kręgosłup - sześć prostych zasad”,
  - „Zwyczaje i tradycje wielkanocne w Polsce”,
  - „Skąd się bierze nadciśnienie tętnicze? Obniż ciśnienie bez leków”,
  - „Święta Narodowe – 1 maja – Święto Pracy, 2 maja – Dzień Flagi Rzeczypospolitej Polskiej, 3 maja – święto uchwalenia Konstytucji 3 maja”,
  - „Pies najlepszym przyjacielem człowieka”,
  - „Dbamy o własną higienę osobistą, w szczególności o higienę miesiączkowania”,
  - „Czego nie wiesz o obrzękach”,
  - „Pierwsza pomoc w razie urazu, oparzenia, skaleczenia i inne – nauka m.in. bandażowania”,
  - „Wakacyjne zasady bezpieczeństwa - słońce, podróże, woda, owady itp.”,
  - „Aktywność fizyczna i ruch lekarstwem na długowieczność”,
  - „Alkohol a jednoślady”,
  - „Alternatywy długich wieczorów. Co daje nam np. czytanie książek”,
  - „Profilaktyka zdrowia psychicznego – sposoby dbania o kondycję psychiczną, leczenie farmakologiczne, jak przetrwać kryzys emocjonalny? itp.”,
  - „Życie na kredyt - jak uchronić się przed *modą* na szybkie kredyty”,
  - „Jak walczyć z obniżonym nastrojem, ze stresem. Aktywność fizyczna dla opornych”,

- „Światowy Dzień Cukrzycy - co należy wiedzieć o insulinooporności”,
- “Co należy wiedzieć na temat wirusa opryszczki pospolitej”,
- „Polskie tradycje bożonarodzeniowe – kiedyś i dziś”.

#### 6. Muzykoterapia:

- a) wspólne kolędowanie z użyciem tekstów kolęd oraz instrumentów perkusyjnych typu janczary, trójkąt, kastaniety, bęben djembe,
- b) wspólne śpiewanie znanych polskich piosenek biesiadnych, karaoke, zajęcia rytmiczne, perkusyjne,
- c) zajęcia muzyczne – słuchanie muzyki pasyjnej,
- d) prezentacja wybranych pieśni patriotycznych, wspólne śpiewanie piosenek karaoke m.in. „Witaj maj”, „Rozkwitały pąki białych róż”, „Pieśń o małym rycerzu” i inne,
- e) zajęcia muzyczne „Poznaję muzykę poważną” Chopin, Mozart i inni polscy kompozytorzy,
- f) zajęcia muzyczne, „ Muzyka lat 60-tych, która nigdy nie przemija”.

#### 7. Zajęcia psychologiczne, grupowe warsztaty psychologiczne:

- a) blok tematyczny nr 1 - „Relacje międzyludzkie”,
- b) blok tematyczny nr 2 - „Poprawa komunikacji interpersonalnej – aktywne słuchanie, asertywność”,
- c) blok tematyczny nr 3 – „Wiem ile znaczę, wzmacnianie poczucia własnej wartości, rozpoznawanie mocnych stron”,
- d) blok tematyczny nr 4 – „Rozpoznawanie własnych emocji, uczuć, odczuć”,
- e) blok tematyczny nr 5 – „Radzenie sobie z trudnymi sytuacjami np. stres, konflikty, złość”,
- f) blok tematyczny nr 6 – „Stany depresyjne, depresja”,
- g) blok tematyczny nr 7 – „Moje zdrowie psychiczne”,
- h) blok tematyczny nr 8 – „Prawo do przyjaźni, miłości”.
- i) Blok tematyczny nr 9 – „Funkcjonowanie w życiu rodzinnym i społecznym, odpowiedzialność, pełnienie ról”.

#### 8. Trening komunikacji interpersonalnej:

- a) „Trening budżetowy” – zajęcia prowadzone zgodnie ze scenariuszem zajęć,
- b) “Asertywność na co dzień” – zajęcia prowadzone zgodnie ze scenariuszem zajęć,
- c) „Rozwijanie poczucia własnej wartości”, zgodnie z przygotowanym scenariuszem zajęć,
- d) „Integracja społeczna, ćwiczenia dynamizujące i aktywizujące do działania” - zajęcia prowadzone zgodnie z przygotowanym konspektem,
- e) “Komunikacja interpersonalna – komunikacja werbalna i niewerbalna, aktywne słuchanie” – zajęcia praktyczne wg scenariusza,
- f) “Ty i Twoje emocje” - zajęcia wg konspektu zajęć,
- g) „Wspomnienia czar – przywołujemy wspomnienia”, zajęcia prowadzone zgodnie ze scenariuszem.

#### 9. Biblioterapia:

- a) „Arteterapia i bajka jako forma kontaktu z uczestnikiem”, zajęcia prowadzone zgodnie z konspektem zajęć,
- b) wspólne głośne czytanie bajek terapeutycznych dla dorosłych, słuchanie audiobooków, omówienie,
- c) w poszukiwaniu siebie, wspólne głośne czytanie bajki terapeutycznej, relaksacyjnej dla dorosłych wraz z omówieniem.

#### 10. Filmoterapia:

- a) kino rodzinne - wspólne oglądanie filmów z naszego dzieciństwa,
- b) wielkanoc na ekranie - wspólne oglądanie filmu wielkanocnego typu „Pasja”, „Syn Boży”,
- c) wspólne oglądanie filmów z gatunku komedia,
- d) wspólne oglądanie filmu wg propozycji uczestników, potrzeb i zainteresowań,

- e) wspólne oglądanie zdjęć, filmów video uczestników z różnorodnych imprez, wyjazdów, wydarzeń 2022/2023/2024.

### **PRACOWNIA KOMPUTEROWA**

#### **1. Zajęcia komputerowe:**

- a) nauka prawidłowej obsługi sprzętu komputerowego, obsługi głośników,
- b) nauka i doskonalenie pracy w programie Microsoft Word – praca w edytorze tekstu (pisanie na klawiaturze, rozmieszczanie tekstu, zaznaczanie akapitów, zmiana czcionki – wielkość, kolor) poprzez przepisywanie niezbędnych tekstów do kroniki Domu, dwutygodniowych jadłospisów na potrzeby pracowni gosp. domowego, drobnych bieżących ogłoszeń na tablice informacyjne i inne,
- c) pełna obsługa drukarki tj. nauka samodzielnego drukowania dokumentów tekstowych, rysunków, wymiana tuszy w drukarce,
- d) nauka korzystania z wyszukiwarki Google,
- e) obsługa laminatora, nauka samodzielnego laminowania dokumentów,
- f) praca na potrzeby kroniki Domu – pisanie tekstów, zdobienie stronik kroniki.
- g) nauka obsługi kserokopiarki,
- h) zapoznanie z instrukcją stosowania niszczarki do dokumentów,
- i) nauka samodzielnego korzystania z wyszukiwarki Google,
- j) nauka korzystania z programu Canva, narzędzia umożliwiającego tworzenie projektów graficznych - opracowywanie kartek świątecznych, życzeń wielkanocnych,
- k) nauka pracy w programie Paint, poznawanie podstawowych narzędzi programu,
- l) praca na rzecz kroniki Domu, pisanie i drukowanie tekstów, wklejanie zdjęć uczestników z różnych wydarzeń.

### **PRACOWNIA ORGANIZACJI CZASU WOLNEGO Z KACIKIEM CZYTELNICZYM**

#### **1. Zajęcia z biblioterapii:**

- a) samodzielne czytanie dostępnej prasy kolorowej, prasy lokalnej, książek, opowiadań,
- b) przegląd kronik Domu,
- c) oglądanie zdjęć uczestników, kroniki Domu,
- d) czytanie encyklopedii zdrowia, poradników.

#### **2. Organizacja czasu wolnego:**

- a) gra zespołowa typu piłkarzyki,
- b) luźne rozmowy, pogadanki uczestników.

#### **3. Trening wspomagający procesy poznawcze:**

- a) ćwiczenia praktyczne stymulujące funkcje językowe i inne procesy poznawcze, realizowane w oparciu o indywidualne karty pracy,
- b) ćwiczenia wspomagające zapamiętywanie, koncentrację i pamięć – praca wg kart pracy,
- c) gry terapeutyczne typu „Czarne czy białe”, „Mozaika kolorowa”, „Pamięć”, „Ubongo”, „Kolorowe kule”,
- d) gry umysłowe, logiczne tj. rebusy, łamigłówki, wykreślanki, krzyżówki, sudoku i inne.

### **SALA DOŚWIADCZANIA ŚWIATA**

#### **1. Zajęcia z muzykoterapii biernej i czynnej:**

- a) zajęcia relaksacyjne trening Schulza, Jacobsona, z użyciem łóżka wodnego,
- b) słuchanie muzyki instrumentalnej o lekkim zabarwieniu rytmicznym wraz z głośnym czytaniem tekstu,
- c) słuchanie dźwięków natury, odgłosów zwierząt np. ptasi śpiew,
- d) nauka uzyskania poczucia spokoju, wyciszenia,
- e) słuchanie muzyki instrumentalnej, klasycznej.

2. Indywidualne rozmowy terapeutyczne z uczestnikami wg potrzeb.

3. Zajęcia edukacyjne:

- a) praca z książką – głośne czytanie wierszy polskich poetów Tuwim, Brezchwa,
- b) głośne czytanie wierszy, fraszek I. Krasickiego, kontakt z żywym słowem,
- c) praca z lustrem - nauka i doskonalenie znajomości poszczególnych części własnego ciała (głowa, twarz, uszy, policzki, nos, ręce, nogi, brzuch itp.),
- d) zajęcia z użyciem projektora, poznawanie i nazywanie pojazdów mechanicznych,
- e) zajęcia manipulacyjne rąk z użyciem drewnianych pomocy dydaktycznych, nauka wiązania sznurowadeł, zapinania guzików, zamka ekspresowego, rzepów,
- f) praca z książką edukacyjną - głośne czytanie wierszy, rymowanek itp.,
- g) układanie budowli z kolorowych klocków, nauka i poznawanie podstawowych kolorów,
- h) zabawy ze światłem, z projektorem,
- i) doskonalenie orientacji przestrzennej, zwiększanie rozumienia słów w prawo/w lewo, do przodu/do tyłu itp.

### **PRACOWNIA REHABILITACJI RUCHOWEJ, GABINET MASAŻU**

1. Rehabilitacja ruchowa indywidualna:

- a) ćwiczenia bierne, czynno-bierne, czynne,
- b) ćwiczenia koordynacyjne, aerobowe, kształtujące prawidłową postawę,
- c) ćwiczenia kształtujące sylwetkę,
- d) ćwiczenia wspomagane,
- e) ćwiczenia z oporem,
- f) ćwiczenia rozciągające,
- g) ćwiczenia oddechowe,
- h) ćwiczenia korekcyjne wad postawy, manipulacyjne rąk,
- i) nauka samodzielnego chodu po powierzchniach płaskich oraz po schodach,
- j) masaż leczniczy klasyczny pleców.

2. Rehabilitacja ruchowa grupowa:

- a) ćwiczenia ogólnousprawniające - gimnastyka poranna (ćwiczenia na terenie Domu oraz poza ośrodkiem - korzystanie z terenowych siłowni zewnętrznych),
- b) spacerowanie do pobliskich parków miejskich, terenów zielonych,
- c) zajęcia rekreacyjno - sportowe, gry i zabawy zręcznościowe,
- d) gry zespołowe z elementami rywalizacji, udział w różnego rodzaju spartakiadach, turniejach itp.,
- e) gry i zabawy ruchowe, zręcznościowe z elementami zdrowej rywalizacji,
- f) gry zespołowe, zabawy z chustą animacyjną, ćwiczenia z elementami tańca, aerobic.

Wykaz organizowanych wydarzeń, imprez okolicznościowych 2024 prezentuje tabela nr 2.

Tabela nr 2.

<b>L.p.</b>	<b>Data</b>	<b>Rodzaj imprezy okolicznościowej</b>
1	24.01.24 r.	Udział w aukcji na rzecz WOŚP 2024.
2	25.01.24 r.	Zorganizowanie Balu Karnawałowego na terenie Ośrodka dla uczestników i zaproszonych gości z innych placówek.
3	08.02.24 r.	Integracyjne spotkanie z okazji Tłustego Czwartku na terenie Domu.
4	17.02.24 r.	Zorganizowanie spotkania edukacyjnego z pracownikiem MOPIPR w Kole na terenie Domu.

5	20.02.24 r. 22.02.24 r.	Grupowe warsztaty kulinarne nauki wykonywania pizzy zorganizowane na terenie Domu. Spotkanie dodatkowe, odbyło się poza całorocznym planem pracy Ośrodka.
6	27.02.24 r.	Dzień Gier Planszowych.
7	28.02.24 r.	Wyjście do Kina nad Wartą w Kole na film pt. „Baby boom, czyli kogel, mogel”.
8	04.03.24 r.	Wyjście do MTC w Kole na wystawę czasową pt. „Powstanie styczniowe 1863-1864 ze zbiorów Piotra Śniegockiego”.
9	08.03.24 r.	Uroczyste obchody Dnia Kobiet i Mężczyzn na terenie Domu połączone z Dniem Mody i Urody.
10	12.03.24 r.	Zorganizowanie warsztatów muzycznych na terenie Ośrodka.
11	19.03.24 r.	Wyjście do Kina nad Wartą w Kole na film pt. „Sami swoi. Powrót”.
12	21.03.24 r.	Zorganizowanie wspólnych warsztatów wielkanocnych z rodzinami na terenie Ośrodka.
13	25.03.24 r.	Zorganizowanie spotkania z dogoterapeutą.
14	11.04.24 r.	Zorganizowanie Dnia Gier Umysłowych.
15	24.04.24 r.	Organizacja Turnieju „Mistrz Kuchni” – gra planszowa.
16	25.04.24 r.	Wyjście uczestników do Dziennego Domu Seniora w Kole. Spotkanie dodatkowe, odbyło się poza całorocznym planem pracy Ośrodka.
17	06.05.24 r.	Ogłoszenie konkursu fotograficzno – plastycznego pt. „Projektuj marzenia” dla uczestników Domu.
18	10.05.24 r.	Wyjście do Powiatowej i Miejskiej Biblioteki Publicznej w Kole. Spotkanie dodatkowe, odbyło się poza planem całorocznym Ośrodka.
19	17.05.24 r.	Zorganizowanie spotkania z dogoterapeutą.
20	21.05.24 r.	Zorganizowanie wizyty w schronisku dla zwierząt w Krzykosach, prowadzonego przez Fundację Krzykosiaki.
21	24.05.24r.	Wyjście do Ratusza Miejskiego w Kole na spotkanie z Teresą Lipowską aktorką filmową, teatralną. Spotkanie dodatkowe, odbyło się poza całorocznym planem pracy Ośrodka.
22	27.05.24 r.	Wyjście do MTC w Kole na wystawę czasową pt. „Fajans włocławski”.
23	28.05.24 r.	Wyjście na Kręgielnie Czwórkabowling w Kole.
24	05.06.24 r.	Zorganizowanie II Turnieju Warcabowego na terenie placówki, dla uczestników Domu oraz zaproszonych placówek działających na rzecz osób z niepełnosprawnościami.
25	07.06.24 r.	Wyjście uczestników na miejskie obchody z okazji „Dnia Godności Osoby z Niepełnosprawnością Intelktualną”.
26	13.06.24 r.	Zorganizowanie Dnia Zdrowia na terenie Domu.
27	18.06.24 r.	Wyjście uczestników do Pubu Apis na karaoke.
28	19.06.24 r.	Zorganizowanie Dnia Gier Umysłowych.
29	21.06.24 r.	Wyjazd uczestników na wycieczkę z rodzinami do Agroturystyki w Bierzwiennej Krótkiej.
30	24.06.24 r.	Udział uczestników w I Kolskim Festiwalu Talentów.
31	27.06.24 r.	Wyjazd uczestników do SDS w Dębnie Królewskim. Spotkanie dodatkowe, odbyło się poza całorocznym planem pracy Ośrodka.
32	01.07.24 r.	Wyjście do MTC w Kole na wystawę czasową pt. „Fotografia dzikiej przyrody”.
33	10.07.24 r.	Wyjście z uczestnikami do Państwowej Straży Pożarnej w Kole, bliższe poznanie zawodu strażaka i sprzętu gaśniczego.
34	14.08.24 r.	Dzień Gier Umysłowych – Państwa – Miasta, Kółko – Krzyżyk.
35	19.08.24 r.	Wyjście z uczestnikami na spotkanie z Moniką Sobień – Górką i Robertem Górskim w Ratuszu Miejskim w Kole. Spotkanie dodatkowe, odbyło się poza całorocznym planem pracy Ośrodka.

36	21.08.24 r.	Zorganizowanie grupowego wyjścia do Gabinetu Fizjoterapii i Terapii Manualnej w Kole.
37	28.08.24 r.	Zorganizowanie konkursu plastycznego „Moje marzenia” na terenie Ośrodka.
38	29.08.24 r.	Zorganizowanie pikniku integracyjnego w plenerze – wyjazd uczestników na zamek kolski.
39	10.09.24 r.	Zorganizowanie zabawy tanecznej na terenie Ośrodka. Spotkanie dodatkowe, odbyło się poza całorocznym planem pracy Ośrodka z inicjatywy samorządu ŚDS.
40	11.09.24 r.	Zorganizowanie Turnieju „Kocham Cię Polsko” – gra planszowa.
41	13.09.24 r.	Wyjście edukacyjne na debatę społeczną w zakresie bezpieczeństwa do Starostwa Powiatowego w Kole.
42	18.09.24 r.	Zorganizowanie zawodów sportowych na terenie Domu dla uczestników i zaproszonych placówek.
43	20.09.24 r.	Włączenie się do akcji Sprzątania Świata 2024 uczestników Ośrodka.
44	24.09.24 r.	Zorganizowanie Konkursu wiedzy ekologicznej.
45	03.10.24 r.	Wyjście do Kina nad Wartą w Kole na film pt. „Niepewność”.
46	08.10.24 r.	Wyjazd uczestników do pobliskiego lasu.
47	10.10.24 r.	Zorganizowanie uroczystych obchodów Światowego Dnia Zdrowia Psychicznego na terenie Ośrodka.
48	22.10.24 r.	Wyjście uczestników na kolski cmentarz.
49	23.10.24 r.	Wyjście do MTC w Kole na wystawę czasową pt. „Świat Czesława Miłosza”, „Kolaże marzeń”.
50	25.10.24 r.	Udział on-line w VII Forum Zdrowia Psychicznego organizowanego przez ROPS w Poznaniu.
51	29.10.24 r.	Wyjazd grupy uczestników na rozgrywki sportowe do Kłodawy, organizowane przez Stowarzyszenie „Sprawni Inaczej” w Kłodawie.
52	30.10.24 r.	Zorganizowanie Dnia Gier Umysłowych – Gry planszowe.
53	21.11.24 r.	„Słodkie” spotkania w ramach obchodów Dnia Pracownika Socjalnego.
54	25.11.24 r.	Wyjście do Kina nad Wartą w Kole na film pt. „Listy do M 5”.
55	28.11.24 r.	Integracyjne spotkanie z okazji Andrzejek. Spotkanie dodatkowe, odbyło się poza całorocznym planem pracy Ośrodka z inicjatywy samorządu ŚDS.
56	04.12.24 r.	Zorganizowanie Dnia Gier Umysłowych – Gry Karciane – Pasjans i inne.
57	05.12.24 r.	Udział uczestników w przeglądzie Piosenki Osób Niepełnosprawnych w Kłodawie o „Solnego Kosa”.
58	06.12.24 r.	Zorganizowanie Mikołajek na terenie Ośrodka.
59	11.12.24 r.	Zorganizowanie rodzinnego spotkania wigilijne na terenie Domu.
60	19.12.24 r.	Wyjazd uczestników na jasełkę do Przedszkola w Powierciu. Spotkanie dodatkowe, odbyło się poza całorocznym planem pracy Ośrodka.
61	31.12.24 r.	Zorganizowanie dla uczestników spotkania sylwestrowego w siedzibie Domu. Spotkanie dodatkowe, odbyło się poza całorocznym planem pracy Ośrodka z inicjatywy samorządu ŚDS.

**Treningi życiowe i inne formy działalności** realizowane były systematycznie, na bieżąco w codziennym kontakcie z uczestnikiem.

Treningi samoobsługowe w zakresie samoobsługi i zaradności życiowej:

- ✓ trening lekowy,

- ✓ trening higieniczny: higiena rąk przed i po posiłku, higiena twarzy, mycie i dezynfekcja rąk przed wejściem do budynku oraz w trakcie całego pobytu na zajęciach, higiena ciała – kąpiel, golenie, higiena włosów, paznokci, korzystanie z usług fryzjerskich, ubieranie/rozbieranie, zapinanie/odpinanie guzików, sznurowanie sznurowadeł, zapinanie zamka z suwakiem itp., załatwianie potrzeb fizjologicznych, sygnalizowanie o własnych potrzebach, higiena najbliższego otoczenia,
- ✓ trening obsługowy: obsługa podstawowego sprzętu AGD, RTV, właściwa jego eksploatacja, wykonywanie czynności dnia codziennego tj. pranie, prasowanie, parzenie herbaty, spożywanie posiłków,
- ✓ trening porządkowy: dbanie o czystość i porządek w miejscu wykonywanej pracy, na własnym stanowisku pracy w trakcie zajęć i po zakończeniu, proste prace porządkowe na terenie ośrodka i wokół budynku,
- ✓ trening kulinarny: nauka sporządzania dwutygodniowych jadłospisów z uwzględnieniem zapotrzebowania na artykuły spożywcze na potrzeby pracowni gospodarstwa domowego, nauka prawidłowego zachowania się przy stole, kultura spożywania posiłków, nauka prawidłowego posługiwania się sztućcami, nauka prawidłowego i estetycznego podawania do stołu, dekorowanie stołów w zależności od okoliczności, potrzeb,
- ✓ trening budżetowy: nauka, kształtowanie i podtrzymywanie orientacji w wartości pieniądza i towaru, zdobywanie umiejętności planowania wydatków, nauka gospodarowania pieniędzmi.

#### Treningi umiejętności społecznych i interpersonalnych:

- ✓ nauka inicjowania i podtrzymywania rozmów, kontaktów społecznych poprzez codzienne spontaniczne relacje z innymi uczestnikami, a także podczas ćwiczeń praktycznych – scenki sytuacyjne,
- ✓ nauka zachowań asertywnych oraz aktywnego słuchania rozmówcy,
- ✓ nauka podtrzymywania prawidłowych relacji z innymi osobami na zasadzie otwartości, partnerstwa i zrozumienia,
- ✓ nauka prawidłowej pracy w zespole, grupie,
- ✓ nauka właściwego obycia się w różnych miejscach użyteczności publicznej oraz zachowania na terenie placówki podczas codziennych zajęć,
- ✓ wypracowanie poczucia odpowiedzialności za powierzone zadanie, poczucia obowiązku,
- ✓ nauka i wpajanie prawidłowych zasad współpracy, współżycia społecznego w codziennym funkcjonowaniu,
- ✓ nauka samodzielnego załatwiania różnego typu spraw urzędowych,
- ✓ nauka prawidłowego zachowania się w miejscach publicznych,
- ✓ aktywizacja w celu znalezienia zatrudnienia przy współpracy z różnymi instytucjami.

#### Treningi spędzania czasu wolnego:

- ✓ rozwijanie zainteresowań czasopismem, książką, telewizją, programami edukacyjnymi poprzez dostęp do kącika czytelniczego, kolorowej prasy, TV, radioodbiorników,
- ✓ wzbudzanie zainteresowania uczestnictwem w różnego rodzaju organizowanych imprezach kulturowych, sportowych, towarzyskich, okolicznościowych,



- ✓ motywowanie do wychodzenia na zewnątrz (kino, muzeum, wystawy, festyny, kiermasze, spacery itp.),
- ✓ organizowanie wycieczek jednodniowych, wyjazdów plenerowych,
- ✓ gry towarzyskie, stolikowe, logiczno – umysłowe.

#### Niezbędna opieka:

- ✓ zapewnienie bezpieczeństwa uczestnikom w trakcie pobytu w placówce oraz pomocy w wykonywaniu prostych czynności dnia codziennego,
- ✓ monitoring stanu psychofizycznego, zachowań uczestników podczas zajęć oraz wszelkiego rodzaju wyjść grupowych, wyjazdów,
- ✓ udzielanie pomocy doraźnej i opieki medycznej,
- ✓ udzielanie pomocy przy czynnościach samoobsługowych, przemieszczaniu się,
- ✓ sprawowanie opieki nad uczestnikami w czasie dowozów na zajęcia i odwozów do miejsca zamieszkania.

#### Pomoc w dostępie do niezbędnych świadczeń zdrowotnych:

- ✓ pomoc w rejestracji do lekarza rodzinnego, do poradni specjalistycznych,
- ✓ pomoc w realizacji recept, zakupów leków, dotarciu do jednostek służby zdrowia,
- ✓ uzgadnianie i kontrola terminów wizyt u lekarzy,
- ✓ monitoring prowadzenia regularnej farmakoterapii,
- ✓ stały kontakt telefoniczny z rodzinami, opiekunami prawnymi uczestników w sprawach dotyczących stanu zdrowia i innych istotnych dla prawidłowego przebiegu prowadzonej rehabilitacji społecznej,
- ✓ uczestnictwo pielęgniarki w konsultacjach lekarskich,
- ✓ codzienna obserwacja stanu zdrowia uczestnika, wykonywanie podstawowych badań: pomiar temperatury ciała, pomiar ciśnienia tętniczego, pomiar pulsu, wagi i inne.

#### Pomoc w załatwianiu spraw urzędowych:

- ✓ pomoc w redagowaniu pism, kompletowaniu dokumentów,
- ✓ pomoc w dotarciu do różnych instytucji pożytku publicznego, urzędów,
- ✓ wyjścia na pocztę, adresowanie i nadawanie listów.

W roku 2024 placówka korzystała z możliwości zamknięcia Domu na okres łącznie nie dłuższy niż 15 dni roboczych w roku kalendarzowym, zgodnie z § 6 ust. 3 Rozporządzenia Ministra Pracy i Polityki Społecznej z dnia 9 grudnia 2010 r. w sprawie środowiskowych domów samopomocy i nie świadczyła usług w terminach:

- ✓ 2 stycznia 2024 r. (wtorek),
- ✓ 2 maja 2024 r. (czwartek),
- ✓ 31 maja 2024 r. (piątek),
- ✓ od 17 do 31 lipca 2024 r.,
- ✓ 16 sierpnia 2024 r. (piątek).

Terminy zamknięcia Domu zostały wcześniej uzgodnione z uczestnikami, ich rodzinami, opiekunami prawnymi oraz w stosownym czasie poinformowane zostały: Wielkopolski Urząd Wojewódzki Wydział Polityki Społecznej w Poznaniu oraz Urząd Miejski w Kole.

### **1.2.2. Opieka psychiatryczna, psychologiczna i pielęgnarska**

Wszystkie osoby korzystające z wsparcia Środowiskowego Domu Samopomocy w Kole w roku 2024, miały zapewnioną ciągłą opiekę psychiatryczną, psychologiczną oraz pielęgnarską, a tym samym możliwość łatwego i szybkiego dostępu do placówek zdrowia oraz kontynuację leczenia psychiatrycznego i specjalistycznego. Równolegle prowadzona opieka w trzech ww. aspektach jest niezwykle ważnym elementem w procesie leczenia farmakologicznego, umożliwia bowiem w efekcie końcowym zmniejszenie liczby i intensywności nawrotów choroby.

Opieka psychiatryczna realizowana na podstawie zawartej umowy o świadczenie usług w zakresie psychiatrii, obejmowała zwłaszcza konsultacje lekarskie, psychoterapię i terapię farmakologiczną oraz okresowe oceny stanu psychicznego.

W roku sprawozdawczym miały miejsce 4 kwartalne konsultacje lekarza psychiatry w siedzibie Ośrodka wraz z dokonywaniem ocen stanu psychicznego uczestników.

Na terenie Poradni Zdrowia Psychicznego VIOL-MED w Kole, ul. PCK odbyło się łącznie 39 wizyt lekarskich. W trakcie większości wizyt uczestniczyła pielęgniarka ŚDS. Wizyty rejestrowane również przez pielęgniarkę.

W roku 2024 nie miały miejsca hospitalizacje psychiatryczne uczestników, co dowodzić może skuteczności prowadzonego przez pielęgniarkę ŚDS stałego monitoring i kontroli stanu zdrowia uczestników, prowadzonej farmakoterapii oraz organizowania niezbędnych konsultacji psychiatrycznych.

Opieka psychologiczna realizowana na podstawie zawartych umów o świadczenie usług w zakresie psychologii, obejmowała w szczególności przeprowadzanie badań psychologicznych, dokonywanie obserwacji uczestników, okresowych ocen stanu psychicznego, rozmów wspierających, prowadzenie terapii indywidualnej, w tym także z uczestnikami z niepełnosprawnością sprzężoną oraz prowadzenie grupowych warsztatów psychologicznych.

Ośrodek w roku 2024 gwarantował opiekę i wsparcie psychologiczne w łącznym wymiarze 94 godzin.

W roku sprawozdawczym miały miejsce łącznie 44 spotkania z psychologiem, w tym 34 zajęcia grupowe, tzw. warsztaty psychologiczne. Tematyka podejmowana w trakcie warsztatów:

- ✓ Poprawa komunikacji interpersonalnej – aktywne słuchanie, asertywność,
- ✓ Omówienie postaw agresywnych, uległych,
- ✓ Otwartość i rola samoświadomości w codziennym funkcjonowaniu,
- ✓ Budowanie pewności siebie, moje mocne i słabe strony, praca na zasobach,
- ✓ Radzenie sobie w trudnych sytuacjach np. ze stresem, konfliktami i złością,

- ✓ Komunikacja niewerbalna,
- ✓ Depresja - różne oblicza,
- ✓ Przyjaźń jako kategoria relacji między ludźmi,
- ✓ Przyjaźń w procesie poznania siebie samego i innych ludzi,
- ✓ Od przyjaźni do miłości,
- ✓ Zdrowie psychiczne - higiena psychiczna i rozwijanie zasobów dla zdrowia,
- ✓ Kształtowanie umiejętności rozpoznawania i wyrażania emocji,
- ✓ Techniki radzenia sobie ze stresem,
- ✓ Rola rodziny i bliskich w leczeniu depresji,
- ✓ Rola rodziny w funkcjonowaniu osoby z niepełnosprawnościami.

Rozmowy indywidualne z uczestnikami prowadzone były w kontakcie osobistym na terenie placówki. Rodziny uczestników również miały możliwość wsparcia ze strony psychologa.

Opieka pielęgniarska realizowana jest przez pielęgniarkę zatrudnioną w ŚDS na pełny etat. Zapewniała uczestnikom ośmiogodzinną opiekę, a w szczególności: stałą obserwację stanu zdrowia, samopoczucia, zachowań uczestników na terenie placówki, pomoc w uzgadnianiu i planowaniu terminów wizyt u lekarza, pomoc w realizacji recept, przyjmowaniu leków zaleconych przez lekarza w ramach prowadzonych treningów lekowych, pomoc w dotarciu do placówek służby zdrowia, pomoc medyczna doraźna, czynności pielęgnacyjne, pomoc w załatwianiu potrzeb fizjologicznych, karmienie itp.

Względem 9 uczestników prowadzony był na terenie placówki systematyczny trening lekowy i szczególna kontrola w zakresie prowadzonej farmakoterapii. Pozostali uczestnicy samodzielnie bądź pod nadzorem i z pomocą opiekuna prawnego przyjmowali zalecane leki we własnym miejscu zamieszkania.

W roku 2024 udzielono uczestnikom pomocy w rejestracji i/lub dotarciu do lekarzy tj. lekarz rodzinny – łącznie 16 wizyt oraz poradnie specjalistyczne – łącznie 14 wizyt, neurologiczna (3), onkologiczna (4), stomatologiczna (2), ginekologiczna (1), urolog (1), okulista (1), ortopeda (1), psycholog (1). Pielęgniarka ŚDS w większości uczestniczyła w trakcie ww. konsultacji lekarskich.

W roku sprawozdawczym zanotowano 8 hospitalizacji na oddziałach: wewnętrzny, laryngologiczny, chirurgii oraz oddział ratunkowy.

Na terenie placówki zorganizowane były dwukrotnie spotkania indywidualne w ramach Dnia Zdrowia – w pierwszym i drugim półroczu 2024, w trakcie których pielęgniarka dokonywała podstawowych pomiarów parametrów życiowych i przeprowadzała rozmowy z uczestnikami dotyczące profilaktyki, dbałości o własne zdrowie, zdrowego stylu życia, odżywiania itp. Pielęgniarka organizowała i przeprowadzała ponadto grupowe spotkania - pogadanki prozdrowotne, mające na celu zwiększenie wiedzy ogólnej wśród uczestników, podnoszenie świadomości oraz zwiększenie dbałości w zakresie własnego zdrowia. Tematyka pogadanek:

- ✓ Termiczne sygnały wysyłane przez ciało,
- ✓ Wszystko na temat paradontozji i chorób przyzębia,
- ✓ Skąd się bierze nadciśnienie?, sposoby na obniżenie ciśnienia bez leków,
- ✓ Dbajmy o własną higienę osobistą, w szczególności higienę miesiączkowania,

- ✓ Czego nie wiesz o obrzękach?,
- ✓ Pierwsza pomoc w razie urazu, oparzenia, skaleczenia i inne- nauka bandażowania,
- ✓ Wakacyjne zasady bezpieczeństwa – słońce, podróże, woda, owady,
- ✓ Szczególna dbałość o higienę w trakcie wysokich upałów,
- ✓ Profilaktyka zdrowia psychicznego – sposoby dbania o kondycję psychiczną, jak przetrwać kryzys emocjonalny itp.,
- ✓ Światowy Dzień Cukrzycy – co należy wiedzieć o insulinooporności,
- ✓ Co należy wiedzieć na temat wirusa opryszczki pospolitej.

### 1.2.3. Ilość osób korzystających z placówki, z podziałem na płeć, rodzaj niepełnosprawności

Stan osób korzystających ze specjalistycznych usług opiekuńczych ŚDS w Kole na dzień 31.12.2024 r. wynosił 25, w tym 10 osób z niepełnosprawnością sprzężoną. Poniższa tabela nr 4 przedstawia liczbę uczestników Domu z podziałem na płeć, rodzaj niepełnosprawności.

Tabela nr 4.

L.p.	Rodzaj niepełnosprawności	Liczba osób	Kobiety	Mężczyźni
1.	Choroba psychiczna	13	7	6
2.	Niepełnosprawność intelektualna w tym:	12	8	4
	- głęboki stopień niepełnosprawności intelektualnej			
	- znaczny stopień niepełnosprawności intelektualnej		2	1
	- umiarkowany stopień niepełnosprawności intelektualnej		4	2
	- lekki stopień niepełnosprawności intelektualnej + inne zaburzenia zwłaszcza neurologiczne		2	1
3.	Inne zaburzenia psychiczne - z wyłączeniem uzależnienia od środków psychoaktywnych	-	-	-

Rodzaj jednostek chorobowych wśród osób korzystających z usług ŚDS w Kole to m.in.

- ✓ typ A: schizofrenia paranoidalna, depresja, zaburzenia afektywne dwubiegunowe, zaburzenia nastroju i osobowości, stany lękowe, depresyjne, organiczna chwiejność efektywna, otępienie mieszane, organiczne zaburzenia maniakalne, zaburzenia schizotyczne, zespół amnestyczny, zespół otępienny w przebiegu choroby Alzheimera, Parkinsona, anhedonia,
- ✓ typ B: niepełnosprawność intelektualna w stopniu lekkim, umiarkowanym, znacznym oraz MPD, cechy autystyczne, spektrum autyzmu.

Ponadto u uczestników występują liczne schorzenia współistniejące, somatyczne o charakterze przewlekłym czy zaburzenia neurologiczne typu cukrzyca, nadciśnienie, epilepsja, zaburzenia mowy, wzroku, słuchu i inne.

W większości uczestnicy posiadają aktualne orzeczenia o stopniu niepełnosprawności, orzeczenia o częściowej lub całkowitej niezdolności do pracy, orzeczenia o niezdolności do samodzielnej egzystencji.

Wśród uczestników Domu 10 osób posiada orzeczenie o niepełnosprawności w stopniu znacznym, ze wskazaniem konieczności stałej lub długotrwałej opieki, osoby te wykazywane są jako osoby z niepełnosprawnością sprzężoną.

Ubezłasnowolnienie dotyczyło 11 osób, względem których zostały wydane postanowienia sądowe o ubezłasnowolnieniu (ubezłasnowolnienie całkowite 9 osób, ubezłasnowolnienie częściowe 2 osoby). W pełni czynności prawnych było 14 uczestników Domu.

W skali roku 2024 z usług placówki skorzystało łącznie 31 osób, w oparciu o wydane przez Miejski Ośrodek Pomocy Społecznej w Kole decyzje administracyjne kierujące do ośrodka.

#### **1.2.4. Ilość uczestników, którzy opuścili Dom wraz z podaniem przyczyny**

Placówkę w roku 2024 opuściło 6 osób. Przyczyny rezygnacji:

- ✓ 2 osoby – podjęcie pracy zarobkowej na umowie o pracę oraz podjęcie pracy dorywczej,
- ✓ 1 osoba – zmiana sytuacji życiowej/bytowej, wyprowadzka do innej miejscowości,
- ✓ 1 osoba – z uwagi na sytuację życiową, uczestnik został umieszczony w placówce całodobowej typu DPS,
- ✓ 1 osoba - pogorszony stan zdrowia, opieka indywidualna w miejscu zamieszkania,
- ✓ 1 osoba - nie ubiegała się o przedłużenie pobytu, próby podjęcia funkcjonowania w oparciu o własne możliwości .

#### **1.2.5. Gorący posiłek dla uczestników**

Zgodnie z § 15 ust.1-2 rozporządzenia MPiPS z dnia 9 grudnia 2010 r. w sprawie śds, Ośrodek zapewniał wszystkim uczestnikom jeden gorący posiłek w ciągu dnia tj. zupa plus pieczywo.

W skali roku 2024 uczestnicy korzystali z posiłku:

- ✓ w ramach przyznanych usług ŚDS – 28 osób,
- ✓ w ramach odrębnej decyzji MOPS w Kole przyznającej pomoc w formie posiłku z wieloletniego rządowego programu „Posiłek w szkole i w domu” na lata 2024-2028– 3 osoby, których miesięczny dochód uprawniał do korzystania z ww. programu.

Posiłek przygotowywany był przez stołówkę Miejskiego Ośrodka Pomocy Społecznej w Kole, zgodnie z zawartym porozumieniem z dnia 01.07.2020 r. pomiędzy MOPS w Kole a ŚDS w Kole. Dom partycypował w kosztach żywienia, na podstawie faktur zakupu artykułów spożywczych i wystawianych not obciążeniowych.

Tabela nr 5 przedstawia koszt gorącego posiłku w roku 2024, przyznanego w ramach usług ŚDS w Kole.

Tabela nr 5.

L.p.	miesiąc	ilość posiłków	Koszt
1	styczeń	359	459,52zł
2	luty	361	996,36zł
3	marzec	388	1191,16zł
4	kwiecień	366	1237,08zł
5	maj	322	769,58zł
6	czerwiec	373	1562,87zł
7	lipiec	207	1037,07zł
8	sierpień	343	1797,32zł
9	wrzesień	356	790,32zł
10	październik	392	2050,16zł
11	listopad	333	1738,26zł
12	grudzień	421	2332,34zł
<b>RAZEM</b>		<b>4221</b>	<b>15 962,04zł</b>

*Słownie złotych: piętnaście tysięcy dziewięćset sześćdziesiąt dwa 04/100*

ŚDS w Kole pokrywał powyższe koszty gorącego posiłku z bieżących środków finansowych przeznaczonych na utrzymanie i prowadzenie Domu.

Tabela nr 6 przedstawia zestawienie ilościowe gorącego posiłku w roku 2024, przyznanego uczestnikom w ramach programu rządowego „Posiłek w szkole i w domu” na lata 2024-2028.

Tabela nr 6.

L.p.	miesiąc	ilość posiłków
1	styczeń	43
2	luty	42
3	marzec	37
4	kwiecień	33
5	maj	30
6	czerwiec	36
7	lipiec	41
8	sierpień	36
9	wrzesień	35
10	październik	39
11	listopad	32
12	grudzień	36
<b>RAZEM</b>		<b>440</b>

Uczestnicy Domu mieli ponadto możliwość spożywania codziennych posiłków przygotowywanych przez uczestników w pracowni gospodarstwa domowego, w ramach prowadzonych zajęć terapeutycznych, treningów kulinarnych i treningów samoobsługi.

Poniesiony miesięczny i roczny koszt zakupów półproduktów spożywczych, przeznaczonych na ww. cel przedstawia tabela nr 7.

Tabela nr 7.

<b>l.p.</b>	<b>miesiąc</b>	<b>koszt</b>
1	styczeń	339,33zł
2	luty	429,38zł
3	marzec	757,64zł
4	kwiecień	356,23zł
5	maj	255,67zł
6	czerwiec	830,41zł
7	lipiec	-
8	sierpień	287,94zł
9	wrzesień	502,38zł
10	październik	387,14zł
11	listopad	435,27zł
12	grudzień	1026,84zł
<b>RAZEM</b>		<b>5 608,23zł</b>

Słownie złotych: *pięć tysięcy sześćset osiem 23/100.*

#### 1.2.6. Organizacja dowozów

Środowiskowy Dom Samopomocy w Kole zapewniał uczestnikom ŚDS w Kole usługi transportowe polegające na dowożeniu na zajęcia z miejsca zamieszkania i odwożeniu po zakończonych zajęciach. Z ww. usługi korzystały osoby, które nie były w stanie samodzielnie dotrzeć do placówki z uwagi na swój stan zdrowia (zaburzenia zachowań/ niepełnosprawność fizyczna), a także w przypadku braku możliwości zapewnienia dotarcia do placówki przez rodzinę.

Dowozy odbywały się w godzinach od 8:30 do 9:00 oraz od 15:00 do 15:30. W trakcie dowozów każdorazowo uczestniczył opiekun grupy.

Dowozy odbywały się samochodem typu microbus 9 - osobowy marki Volkswagen Caravella, przystosowanym do przewozu osób niepełnosprawnych, będącym na wyposażeniu Miejskiego Ośrodka Pomocy Społecznej w Kole, w ramach zawartego porozumienia z dnia 01.07.2020 r. pomiędzy MOPS w Kole a ŚDS w Kole. Dom partycypuje w kosztach transportu, utrzymania i eksploatacji na podstawie faktur zakupu paliwa i wystawianych not obciążeniowych.

W skali roku 2024 z usług transportowych łącznie korzystało 9 osób. Koszt usługi transportowej pokrywał w całości ŚDS.

Miesięczny i roczny koszt zakupu paliwa, eksploatacji i napraw w roku 2024 przedstawia tabela nr 8.

Tabela nr 8

<b>l.p.</b>	<b>miesiąc</b>	<b>koszty zakupu paliwa</b>	<b>koszty eksploatacji, napraw itp.</b>
-------------	----------------	-----------------------------	---

1	styczeń	609,42zł	49,00zł
2	luty	581,78zł	215,00zł
3	marzec	585,25zł	
4	kwiecień	633,14zł	207,50zł +50,00zł
5	maj	506,22zł	
6	czerwiec	604,93zł	
7	lipiec	328zł	
8	sierpień	486,53zł	
9	wrzesień	477,34zł	540,50zł
10	październik	642,07zł	72,50zł
11	listopad	461,09zł	50,00zł + 67,50zł
12	grudzień	415,37zł	49,00zł
	<b>Zestawienie roczne</b>	<b>6331,14zł</b>	<b>1 301,00zł</b>
	<b>RAZEM</b>	<b>7632,14 zł</b>	

Słownie złotych: *siedem tysięcy sześćset trzydzieści dwa 14/00.*

### 1.2.7. Praca Zespołu Wspierająco – Aktywizującego

Zespół Wspierająco – Aktywizujący działający w jednostce, realizował w roku 2024 wszystkie założenia wynikające z przyjętej Procedury funkcjonowania ww. zespołu z dnia 1 września 2023 r.

Celem zebrań zespołu było:

- 1) omówienie realizacji indywidualnych planów postępowania wspierająco - aktywizujących każdego uczestnika Domu i osiągniętych rezultatów, a także ewentualnej możliwości ich modyfikacji;
- 2) omówianie indywidualnej dokumentacji uczestników;
- 3) dokonywanie bieżącej analizy sukcesów i porażek każdego uczestnika, dostosowując właściwą pracę terapeutyczną, działania wspierająco-aktywizujące do aktualnego stanu zdrowia, indywidualnych potrzeb i możliwości psychoruchowych danego uczestnika;
- 4) omawianie spraw zdrowotnych uczestników, obserwowanych zmian w zachowaniu, istotnych spraw bieżących mających wpływ na funkcjonowanie w rodzinie i społeczeństwie;
- 5) wspólne organizowanie/omawianie zajęć integracyjnych, socjoterapeutycznych włączających uczestników do udziału w życiu lokalnym i społecznym przy ścisłej współpracy z rodzinami, opiekunami prawnymi i innymi podmiotami działającymi na rzecz osób z niepełnosprawnością.

W roku 2024 odbyło się 13 protokołowanych zebrań Zespołu Wspierająco – Aktywizującego, wszyscy członkowie Zespołu Wspierająco – Aktywizującego aktywnie uczestniczyli w pracach zespołu, mając na celu dobro wszystkich uczestników. Zespół na bieżąco omawiał istotne, dla prowadzonego procesu rehabilitacji społecznej, sprawy dotyczące głównie sytuacji zdrowotnych uczestników, ich funkcjonowania w rodzinie, środowisku lokalnym oraz uczestnictwa w życiu Domu.



Każdy uczestnik Domu miał przydzielonego swojego asystenta prowadzącego, będącego członkiem Zespołu Wspierająco – Aktywizującego, którego rolą było objęcie szczególnym zainteresowaniem przydzielonych uczestników, celem bliższego poznania danej osoby. Na każdego asystenta przypadało 5-6 uczestników. Asystent prowadzący wiodł czynną rolę w opracowywaniu Indywidualnych Planów Postępowania Wspierająco – Aktywizującego swoich uczestników oraz brał wiodący udział w sporządzaniu półrocznych ocen aktywizacji swojego uczestnika przy współudziale pozostałych członków Zespołu Wspierająco – Aktywizującego.

Na terenie Środowiskowego Domu Samopomocy w Kole w roku sprawozdawczym sprawnie działał samorząd uczestników zwany Społecznością ŚDS, zgodnie z przyjętym Regulaminem Organizacyjnym Społeczności ŚDS z dnia 7 września 2020 r. Wszyscy nowoprzyjęci uczestnicy zostali zapoznani z powyższym regulaminem.

W roku 2024 odbyło się 12 protokołowanych zebrań Społeczności ŚDS i zebrań samorządu, koordynowanych przez instruktora terapii zajęciowej wraz ze Starostą Grupy. Celem zebrań społeczności było m.in. informowanie o podejmowanych działaniach terapeutycznych na dany miesiąc, możliwość współdecydowania o życiu Ośrodka, integracja społeczna, omawianie spraw ważnych, bieżących dotyczących samych uczestników, możliwość przedstawiania własnych propozycji zajęć, wyjść kulturalnych itp.

#### **1.2.8. Efekty prowadzonej działalności**

Wszystkie podejmowane w roku sprawozdawczym działania wspierająco – aktywizujące, wynikające z oferty programowej placówki, przyczyniły się do osiągnięcia zamierzonych efektów terapeutycznych, w mniejszym lub większym stopniu:

- ✓ przeciwdziałanie marginalizacji społecznej poprzez zapewnienie oparcia społecznego osobom przewlekle chorym psychicznie, z niepełnosprawnością intelektualną, a także ich rodzinom,
- ✓ zapewnienie uczestnikom akceptacji społecznej, poczucia wzrostu samoakceptacji,
- ✓ budowanie pozytywnego obrazu samego siebie, lepsze poznanie siebie, swoich mocnych stron,
- ✓ wzrost progu świadomości uczestników w zakresie konieczności prowadzenia systematycznej farmakoterapii,
- ✓ wzrost samoświadomości co do istoty własnej choroby i konieczności dbania o własne zdrowie,
- ✓ zwiększenie wiedzy ogólnej uczestników o otaczającym świecie, rzeczywistości, zdrowym stylu i trybie życia, prawidłowym odżywianiu się,
- ✓ zwiększenie samodzielności i zaradności życiowej wśród uczestników poprzez nabycie wielu nowych nawyków, umiejętności czynności dnia codziennego, niezbędnych do prowadzenia samodzielnego życia we własnym środowisku (samodzielne ubieranie/rozbieranie, załatwianie potrzeb fizjologicznych, umiejętność ich zgłaszania, parzenie herbaty, wykonanie prostych posiłków typu kanapka, pranie, prasowanie itp., itd.),
- ✓ zdobycie umiejętności racjonalnego planowania wydatków, dokonywania samodzielnie podstawowych opłat rachunków, zakupów,

- ✓ wzrost poczucia sprawczości,
- ✓ bezpieczne i umiejętne korzystanie z urządzeń AGD, RTV,
- ✓ wyrobienie nawyku dbania o własną higienę osobistą, zdobycie umiejętności dobierania odzieży do aury pogodowej, okoliczności,
- ✓ doskonalenie nawyku mycia i dezynfekcji rąk, utrzymywania możliwego dystansu społecznego,
- ✓ zdobycie umiejętności społecznych, obycia się w miejscach użyteczności publicznej, korzystania z ogólnodostępnych punktów usługowych,
- ✓ ukazanie wielu ciekawych form aktywizacji, spędzania czasu wolnego,
- ✓ zdobycie umiejętności samodzielnej organizacji dnia,
- ✓ zwiększenie ogólnej kondycji i wydolności fizycznej,
- ✓ kształtowanie nawyku przyjmowania prawidłowej postawy,
- ✓ kształtowanie umiejętności swobodnego komunikowania się z ludźmi oraz budowania poprawnych stosunków interpersonalnych, międzyludzkich,
- ✓ zwiększanie zasobu słownictwa,
- ✓ stosowanie w codziennych kontaktach zwrotów grzecznościowych,
- ✓ zdobycie umiejętności metod alternatywnej komunikacji, stosowanie jej w codziennym funkcjonowaniu i komunikowaniu się z otoczeniem,
- ✓ przewyciężanie własnej nieśmiałości,
- ✓ budowanie przekonania o możliwościach osiągnięcia sukcesu, podejmowania samodzielnych decyzji,
- ✓ rozwój inwencji twórczej uczestników,
- ✓ usprawnianie funkcji manualnych,
- ✓ wzbudzenie kreatywności w działaniu,
- ✓ poznanie wielu nowych technik terapii zajęciowej,
- ✓ wyuczenie i wzrost poczucia estetyki wykonywanych prac plastycznych,
- ✓ doskonalenie posługiwania się różnymi narzędziami ostrymi (nożyczki, nóż introligatorski, gilotyna, nóż kuchenny i inne),
- ✓ wzmocnienie integracji ze środowiskiem lokalnym poprzez współpracę z innymi podmiotami działającymi na rzecz integracji społecznej,
- ✓ wzbudzenie zainteresowania pracą, ludźmi, nauką, rozrywką, wypoczynkiem i inne,
- ✓ rozwój osobowościowy uczestników, wzrost potrzeby korzystania z dóbr kultury,
- ✓ dbania o swoje dobro osobiste.

### 1.3. ZASOBY LOKALOWE DOMU

Środowiskowy Dom Samopomocy w Kole na podstawie zawartych umów użyczenia (04.01.2021 r., 05.01.2024 oraz 01.07.2024 r.) pomiędzy Gminą Miejską Koło a Środowiskowym Domem Samopomocy w Kole użytkuje pomieszczenia o łącznej powierzchni 353m<sup>2</sup> w budynku przy ul. Stary Rynek 15, którego właścicielem i zarządcą jest Gmina Miejska Koło. Powierzchnia użytkowa przydająca na jednego uczestnika wynosi 13,60m<sup>2</sup>, a więc nie mniej niż 8m<sup>2</sup>, co jest zgodne z obowiązującym standardem usług.

W roku sprawozdawczym bez większych zmian w zakresie bazy lokalowej. Rozmieszczenia poszczególnych pracowników, pomieszczeń przedstawia tabela nr 9.

Tabela nr 9.

Lp.	Rodzaj pomieszczenia (I PIĘTRO)	Powierzchnia
1.	Pracownia samoobsługi	12,80
2.	Pracownia gospodarstwa domowego	16,50
3.	Pracownia komputerowa, Poradnictwo psychologiczne	10,10
4.	Pomieszczenie socjalne	10,00
5.	Pracownia artystyczna z aneksem kuchennym	28,40
6.	Sala doświadczania świata	14,00
7.	Łazienka damska	4,80
8.	Pokój kierownika	7,50
9.	Dyżurka pielęgniarska	7,60
10.	Pracownia organizacji czasu wolnego z kącikiem czytelnicy	9,00
11.	Pokój wyciszeń	7,50
12.	Pracownia rehabilitacji ruchowej, gabinet masażu	19,30
13.	Łazienka męska	5,30
14.	Hol z wypoczynkiem	19,90
15.	Toaleta dla personelu	3,20
16.	Toaleta dla uczestników	3,10
17.	Toaleta dla osób niepełnosprawnych	5,30
18.	Korytarz	4,60
19.	Korytarz	5,00
20.	Korytarz	9,60
21.	Korytarz	7,40
	Pomieszczenia (PARTER)	
22.	Szatnia ogólna	20,00
23.	Toaleta dla personelu	3,30
24.	Toaleta dla uczestników 2x, w tym 1 dla osób niepełnospr.	8,60
25.	Pracownia wsparcia ogólnego z funkcją jadalni	58,40
26.	Pracownia gospodarstwa domowego	7,30
27.	Pracownia stolarska	16,50
28.	Wydawalnia posiłków	7,80
29.	Korytarz	7,40
30.	Kotłownia	12,80

Pracownia samoobsługi



Pracownia gospodarstwa domowego



Pracownia komputerowa





Sala doświadczania świata





Pracownia artystyczna







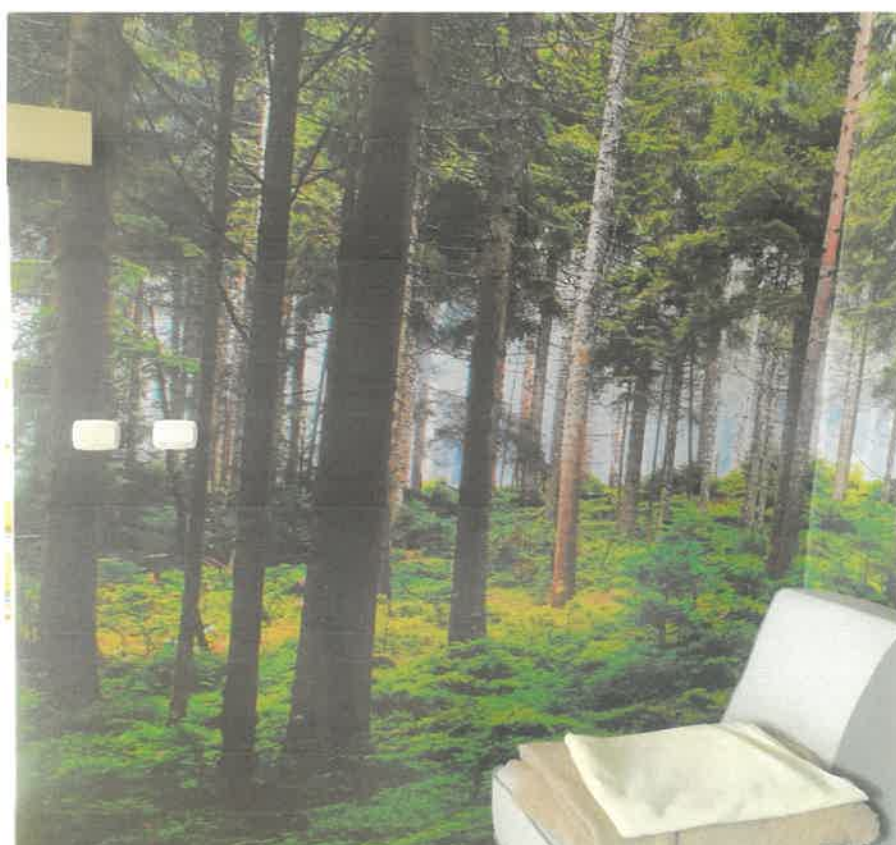
Dyżurka pielęgniarska



korytarz



Pokój wyciszeń





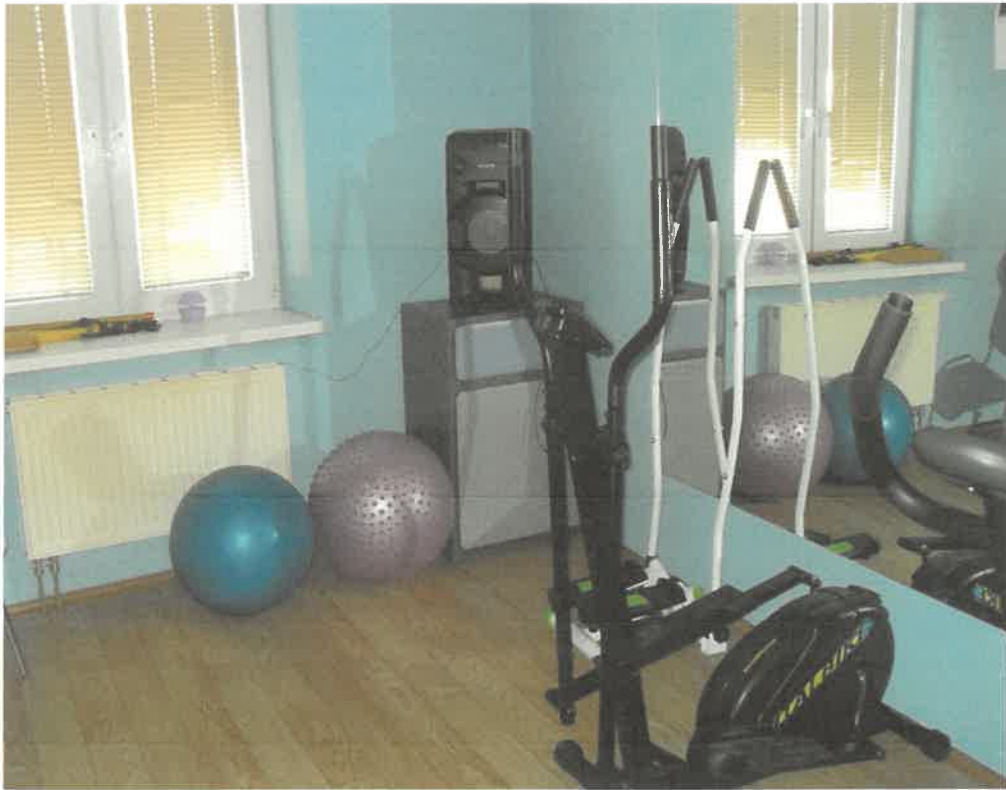


Pracownia organizacji czasu wolnego



Pracownia rehabilitacji ruchowej







Hol z wypoczynkiem





Pracownia wsparcia ogólnego:

Sala do zajęć terapeutycznych z funkcją jadalni



Sala z RTV, umożliwiająca spotkanie się z rodzinami





Wydawalnia posiłków



## Pracownia gospodarstwa domowego



Wszystkie ww. pracownie wyposażone są w odpowiedni sprzęt rehabilitacyjny, RTV, AGD, muzyczny, pomoce terapeutyczne i meble, o których mowa w § 18 ust. 5, 6 rozporządzenia MPiPS z dnia 9 grudnia 2010 r. w sprawie śds, umożliwiające prowadzenie odpowiednich zajęć. Na miarę możliwości finansowych dokonywano zakupu materiałów terapeutycznych, biurowych niezbędnych do prowadzenia zajęć z uczestnikami.

Doposażono Salę Doświadczenia Świata w szafę z półkami na wymiar służącą do przechowywania pomocy terapeutycznych. Zakupiono drobny sprzęt rehabilitacyjny do pracowni rehabilitacji ruchowej typu taśmy oporowe, guma do ćwiczeń, catchball, hantle, piłka piankowa, stopień rehabilitacyjny. Do pracowni samoobsługi dodatkowo dokupiono suszarkę bębnową służącą uczestnikom w ich codziennym funkcjonowaniu. Pracownia wsparcia ogólnego pełniąc także funkcję jadalni doposażona została w nowe krzesła typu tulipan, ww. pracownia dodatkowo podzielona została na dwa pomieszczenia poprzez zamontowanie nowych drzwi drewnianych typu harmonijka, tj.

- 1) sala do zajęć terapeutycznych, z funkcją jadalni na czas wydawania gorącego posiłku (w godzinach od 14.00 do 14.30) – lewe skrzydło pomieszczenia,
- 2) sala umożliwiająca spotkanie się uczestników zajęć i ich rodzin – prawe skrzydło pomieszczenia.

ŚDS w Kole posiada udogodnienia dla osób z niepełnosprawnościami, umożliwiające funkcjonowanie na terenie placówki. Dom usytuowany jest w miejscu zapewniającym bezpieczeństwo i spokój uczestników:

- ✓ plac przed budynkiem umożliwiający zaparkowanie i bezpieczne dotarcie do budynku,

- ✓ podjazd do budynku przy wejściu głównym, od ul. Wschodniej wraz z poręczą zewnętrzną,
- ✓ wejście główne wyłożone płytkami o powierzchni chropowatej,
- ✓ brak progów,
- ✓ wycieraczka przymocowana do podłoża, stabilna,
- ✓ domofon przy wejściu głównym (zewnątrz i wewnątrz) umiejscowiony na wysokości 120cm,
- ✓ podajnik do dezynfekcji rąk zamieszczony na wysokości 100cm,
- ✓ drzwi zewnętrzne, wewnętrzne o odpowiedniej szerokości 90cm,
- ✓ przestrzeń manewrowa przed i za drzwiami,
- ✓ ciągi komunikacyjne wolne od przeszkód, bezprogowe,
- ✓ toaleta/łazienka dostosowana dla potrzeb osób z niepełnosprawnościami (parter i I piętro) tj. przestrzeń manewrowa, uchwyty składane i poręcz przy WC, umywalce, natrysk bezprogowy, odpowiednia wysokość montażu umywalki, lustra, WC, miejsce na nogi pod umywalką, powierzchnia podłogi antypoślizgowa, wolnostojące lekkie krzeselko prysznicowe, podpórka,
- ✓ schody wewnętrzne, proste, bez nosków, z poręczą wewnętrzną, oznaczone krawędzie schodów,
- ✓ pomieszczenia, pracownie wyposażone w meble, sprzęt dostosowany do potrzeb osób z niepełnosprawnościami tj. odpowiednia wysokość mebli, możliwość podjechania wózkiem i inne,
- ✓ schodołaz umożliwiający przemieszczanie się osobom z niepełnosprawnościami ruchowymi na piętro budynku,
- ✓ pracownicy przeszkoleni w zakresie obsługi schodołazu.

W roku sprawozdawczym Środowiskowy Dom Samopomocy w Kole podjął działania w związku z zadaniem inwestycyjnym, polegającym na likwidacji barier architektonicznych w postaci schodów poprzez zamontowanie windy lub platformy pionowej zewnętrznej, co będzie zgodne z § 18 pkt 3 rozporządzenia MPiPS z dnia 9 grudnia 2010 r. w sprawie śds oraz zgodne z art. 4 ust. 1 i 2 ustawy z dnia 19 lipca 2019 r. o zapewnianiu dostępności osobom ze szczególnymi potrzebami. Powyższe ma przyczynić się do zwiększenia dostępności, osobom z niepełnosprawnościami ruchowymi, do wszystkich pracowni, pomieszczeń znajdujących się na I piętrze budynku, bez konieczności udziału osoby drugiej.

Podejmowane ww. działania są zaleceniem pokontrolnym będącym wynikiem kontroli kompleksowej Wydziału Polityki Społecznej Wielkopolskiego Urzędu Wojewódzkiego w Poznaniu, jaka miała miejsce w placówce w roku sprawozdawczym w okresie od 27 czerwca 2023 r. do 14 lipca 2023 r.

W roku sprawozdawczym opracowano kompletną dokumentację projektowo - kosztorysową, zawierającą wszystkie niezbędne projekty tj. projekt architektoniczny, budowlany oraz techniczny wraz z kosztorysem prac i wszelką niezbędną specyfikacją techniczną, a także otrzymano pozwolenie na prowadzenie robot budowlanych z Wydziału Architektury i Budownictwa Starostwa Powiatowego w Kole oraz pozwolenie na prowadzenie robót budowlanych przy zabytku wpisanym do rejestru zabytków od Wojewódzkiego Konserwatora Zabytków w Koninie, które stanowią ostateczne i wymagane uzgodnienia,

pozwolenia, decyzje itp., umożliwiające wykonanie robót zgodnie m.in. z art. 28 i nast. ustawy z dnia 7 lipca 1994 r. Prawo budowlane oraz z przepisami wykonawczymi m. in. z rozporządzeniem Ministra Rozwoju w sprawie szczegółowego zakresu i formy projektu budowlanego. W kolejnym etapie podejmowanych działań w związku z inwestycją, ogłoszono zamówienie o postępowaniu dotyczącym zamówienia dostawy - zakup windy zewnętrznej z jej montażem. Ostatecznie postępowanie zostało unieważnione, gdyż cena oferty jaka wpłynęła przekraczała kwotę, którą zamierzano przeznaczyć na sfinansowanie zamówienia.

ŚDS w Kole zapewnia swoim usługobiorcom (psychika, intelekt) odpowiednią obsługę w przyjaznym otoczeniu, organizację przestrzeni:

- a) przestrzeń zewnętrzna – przyległy plac z ogródkiem, miejsce wyciszenia, spotkań integracyjnych, meble ogrodowe drewniane i plastikowe z oparciem, plac wyłożony kostką brukową,
- b) przestrzeń wewnętrzna – miejsce wyciszenia w Sali Doświadczania Świata, wyposażonej w łóżko wodne, pufy piankowe, fotele i inne przyrządy terapeutyczne służące wyciszeniu i relaksacji oraz w Pokoju wyciszeń.

W budynku znajduje się informacja (wizualna) dotycząca rozkładu pomieszczeń. Każde pomieszczenie oznaczone: nazwa i numer pracowni, piktogramy. Placówka zapewnia możliwość bezpiecznej ewakuacji z budynku.

#### 1.4. ZASOBY LUDZKIE DOMU

Stan zatrudnienia w Środowiskowym Domu Samopomocy w Kole na dzień 31.12.2024 r. wynosił 8 osób, w przeliczeniu na etaty 6,75.

Tabela nr 10 obrazuje szczegółowo zatrudnienie w placówce.

Tabela nr 10.

Lp.	Stanowisko	Wykształcenie/rodzaj ukończonej szkoły	Wymiar etatu	Umowa na czas określony/nieokreślony
1.	kierownik placówki	wyższe: - licencjat kierunek - oligofrenopedagogika z terapią zajęciową - Akademia Pedagogiki Specjalnej w Warszawie, - magisterskie kierunek - pedagogika opiekuńczo – wychowawcza - Wyższa Szkoła Humanistyczno-Ekonomiczna w Łodzi, - studia podyplomowe, kierunek- organizacja pomocy społecznej,	1,00	Umowa na czas nieokreślony



		Wyższa Szkoła Humanistyczno-Ekonomiczna we Włocławku		
2.	Starszy instruktor terapii zajęciowej	średnie, Medyczne Studium Zawodowe w Łodzi w zawodzie terapeuta zajęciowy	1,00	Umowa na czas nieokreślony
3.	Starszy technik fizjoterapii	średnie, Szkoła Policealna w Zespole Szkół Medycznych w Koninie w zawodzie technik fizjoterapii	1,00	Umowa na czas nieokreślony
4.	Starsza pielęgniarka	średnie, Liceum Medyczne w Koninie, pielęgniarka	1,00	Umowa na czas nieokreślony
5.	fizjoterapeuta /opiekun	wyższe: - magisterskie, kierunek – fizjoterapia, Uniwersytet Mikołaja Kopernika w Toruniu,	0,5/0,5	Umowa na czas nieokreślony
6.	Starszy instruktor terapii zajęciowej	średnie, Zespół Szkół Medycznych w Zgierzu w zawodzie terapeuta zajęciowy,	1,00	Umowa na czas nieokreślony
7.	główny księgowy	Wyższe, Wyższa Szkoła Bankowa w Poznaniu, kierunek finanse i bankowość	0,25	Umowa na czas nieokreślony
8.	pracownik gospodarczy	zawodowe, gimnazjum OHP w Kole	0,5	Umowa na czas określony od 01.01.2024 r. do 31.12.2024 r.

Inne formy zatrudnienia w roku sprawozdawczym przedstawia tabela nr 11.

Tabela nr 11.

Lp.	Stanowisko/rodzaj świad. usług	Wykształcenie	Ilość godz. miesięcznie	Rodzaj umowy
1.	Informatyk-sprawowanie obowiązków administratora sieci komp. i informatyka	specjalistyczne kierunkowe	10	Umowa zlecenie zawarta na okres: 01.01.2024 r. - 31.12.2024 r.

2.	Psycholog- specjalistyczne usługi psychologiczne	wyższe kierunkowe	8	Umowy o świadczenie usług psychologicznych na rzecz uczestników ŚDS zawarta na okres: 18.01.2024 r.- 31.03.2024 r. 04.04.2024 r.- 31.07.2024 r. 01.08.2024 r. -31.12.2024 r.
3.	Lekarz psychiatria- specjalistyczne usługi psychiatryczne	wyższe kierunkowe	6	Umowa o świadczenie usług psychiatrycznych na rzecz uczestników ŚDS w Kole, zawarta na okres: 03.01.2024 r. - 30.09.2024 r. 01.10.2024 r. – 31.12.2024 r.
4.	Lekarz medycyny pracy	wyższe specjalistyczne kierunkowe	Wg potrzeb, na podstawie skier. na bad. wystawionego przez pracodawcę	Umowa o świadczenie usług z zakresu profilaktyki zdrowotnej na rzecz pracowników ŚDS w Kole, zawarta na okres 03.01.2024 r. - 31.12.2024 r.
5.	Doradca BHP	kwalifikacje w dziedzinie BHP	Wg potrzeb pracodawcy	Umowa o świadczenie kompleksowych usług w zakresie bezpieczeństwa i higieny pracy w ŚDS w Kole, zawarta na okres: 03.01.2024 r. – 31.12.2024 r.
6.	Radca prawny	specjalistyczne uprawnienia zgodne z ustawą z dnia 6 lipca 1982 r. o radcach prawnych	wg potrzeb pracodawcy	Umowa o świadczenie obsługi prawnej na rzecz ŚDS w Kole, zawarta na okres 03.01.2024 r. - 31.12.2024 r.
7.	Operator sieci informatycznej BIP	specjalistyczne uprawnienia		Umowa o świadczenie usług gwarantujących wdrożenie i prowadzenie podmiotowej strony BIP dla ŚDS w Kole, zawarta na okres 09.04.2022 r.- 09.04.2025 r.
8.	Usługi informatyczne PROINFO	niezbędne uprawnienia	wg potrzeb zleceniodawcy	Umowa o wykonywanie serwisu pogwarancyjnego oprogramowania finansowo-księgowego, zawarta na okres

				01.07.2023 r. – 30.06.2024 r. 01.07.2024 r. – 30.06.2025 r.
9.	Usługi komunalne	niezbędne zezwolenia	2x w miesiącu	Umowa o wykonywanie odbioru odpadów komunalnych, zawarta na okres: 03.01.2024 r. – 31.12.2024 r.
10.	Inspektor ochrony danych	niezbędne uprawnienia	wg potrzeb zamawiającego	Umowa o świadczenie usług w zakresie pełnienia funkcji Inspektora Ochrony Danych, zawarta na okres 01.01.2024 r. - 31.12.2024 r.

### 1.5. SZKOLENIA PRACOWNIKÓW

W 2024 roku pracownicy Środowiskowego Domu Samopomocy w Kole, korzystali ze szkoleń zewnętrznych w systemie on-line oraz uczestniczyli w szkoleniach wewnętrznych. Udział w szkoleniach pozwala na rozwój zasobów ludzkich oraz podnoszenie wiedzy i kompetencji zawodowych, niezbędnych do właściwej realizacji zadań, zaspokojenia potrzeb personalnych, a także poszerzania horyzontów na zajmowanym stanowisku pracy.

#### SZKOLENIA WEWNĘTRZNE:

10.01.2024 r.- Przypomnienie podstawowych przepisów BHP w miejscu pracy oraz procedur sanitarnych obowiązujących w placówce - 6 osób,

14.02.2024 r. - „Praktyczny poradnik savoir – vivre wobec osób niepełnosprawnych ” – 5 osób,

25.10.2024 r. – „Komunikacja interpersonalna w zespołach terapeutycznych. Stres i wypalenie zawodowe”, 5 osób.

Ww. szkolenia zorganizowane zostały w siedzibie ŚDS dla pracowników placówki. Osoba prowadząca – kierownik Domu.

#### SZKOLENIA ZEWNĘTRZNE:

06.02.2024 r. - Niepełnosprawność sprzężona, Małopolskie Centrum Profilaktyki Zakopiańska 58, 30-418 Kraków – 3 osoby,

08.02.2024 r. Wymogi formalne publikacji BIP- prawidłowość metryczek informacji, Logonet Sp. z o.o. M. Piotrowskiego 7-9, 85-098 Bydgoszcz – 1 osoba.

16.02.2024 r. Jak zorganizować animację/imprezę i uatrakcyjnić czas wolny w ŚDS, Małopolskie Centrum Profilaktyki Zakopiańska 58, 30-418 Kraków – 1 osoba,

07.05.2024 r. Przetwarzanie danych osobowych na stronach BIP instytucji pomocy społecznej – jak zapewnić zgodność RODO, Logonet Sp. z o.o. M. Piotrowskiego 79, 85-098 Bydgoszcz – 1 osoba,



04.10.2024 r. Komunikacja interpersonalna w zespołach terapeutycznych. Stres i wypalenie zawodowe, Profilaktyka Kier Adam Kopacz Ul. Nowohucka 41/7A, 30-728 Kraków – 1 osoba,

25.11.2024 r. - Zasady prawidłowej komunikacji z pracownikiem a podniesienie jakości powierzonych zadań, Profilaktyka Kier Adam Kopacz, Ul. Nowohucka 41/7A, 30-728 Kraków – 1 osoba,

11.12.2024 r. - Praca z dorosłymi osobami ze sprzężonymi ograniczeniami sprawności i spektrum autyzmu - realizacja założeń ustawy „za życiem”, Profilaktyka Kier Adam Kopacz, ul. Nowohucka 41/7A, 30-728 Kraków – 5 osób.

Pracownicy ŚDS w Kole, wchodzący w skład Zespołu Wspierająco - Aktywizującego, prowadzący treningi umiejętności społecznej, posiadają przeszkolenie i wieloletnie doświadczenie w zakresie:

1. umiejętności kształtowania motywacji do akceptowanych przez otoczenie zachowań, kształtowania nawyków celowej aktywności,
2. prowadzenia treningu zachowań społecznych,
3. treningu umiejętności komunikacyjnych, w tym z wykorzystaniem alternatywnych i wspomagających sposobów porozumiewania się, w przypadku osób z problemami w komunikacji werbalnej.

## 1.6. WSPÓŁPRACA Z INNYMI PODMIOTAMI I JEJ EFEKTY

Realizując cele i zadania Środowiskowy Dom Samopomocy w Kole w roku 2024 współpracował z podmiotami, o których mowa w § 21 Rozporządzenia MPiPS z dnia 9 grudnia 2010 r. w sprawie śds, co przedstawia poniższa tabela.

Tabela nr 12.

L.p.	Podmiot	Efekty prowadzonej współpracy
1.	Rodzina, opiekunowie prawni, osoby bliskie uczestników	<p>W roku 2024 Ośrodek pozostawał w stałym kontakcie z rodzinami, opiekunami prawnymi uczestników w sprawach bieżących oraz funkcjonowania danej osoby, przebiegu procesu realizacji indywidualnego planu wspierająco-aktywizującego.</p> <p>W roku sprawozdawczym odbyły się wspólne imprezy/wydarzenia:</p> <ul style="list-style-type: none"><li>• rodzinne warsztatowe spotkanie wielkanocne z rodzinami,</li><li>• wspólny udział w plenerowych uroczystościach miejskich Dzień Godności Osób z Niepełnosprawnością Intelektualną,</li><li>• wyjazd integracyjny z uczestnikami i ich rodzinami do Agroturystyki Bierzwienna Krótka,</li><li>• rodzinne spotkanie wigilijne.</li></ul> <p>Efekty współpracy:</p>

		<ul style="list-style-type: none"> <li>✓ Szerokie wsparcie emocjonalne rodzin, w szczególności sprawujących opiekę nad swoimi podopiecznymi wymagającymi opieki całodobowej poprzez liczne rozmowy o charakterze terapeutycznym, wspólnie spędzany czas.</li> <li>✓ Uzyskiwanie wytchnienia i odpoczynku w trakcie pobytu uczestników w placówce.</li> <li>✓ Uzyskiwanie przez rodziny pomocy w sprawach urzędowych, udzielanie informacji, wypełnianie różnych dokumentów itp.</li> <li>✓ Pomoc rodzinom w pozyskiwaniu świadczeń pomocy społecznej.</li> <li>✓ Zwiększenie wzrostu zaufania do placówki, opiekunów bezpośrednio sprawujących opiekę nad uczestnikami.</li> </ul>
2.	Miejski Ośrodek Pomocy Społecznej w Kole	<p>Efekty współpracy:</p> <ul style="list-style-type: none"> <li>✓ Pomoc w zakresie kierowania i przyjmowania osób zainteresowanych do placówki wsparcia.</li> <li>✓ Współdziałanie i pomoc w zwiększaniu zaradności życiowej uczestników oraz zapobieganiu marginalizacji społecznej poprzez kierowanie osób zainteresowanych do ŚDS, pomoc w kompletowaniu dokumentów itp.</li> <li>✓ Współdziałanie w zakresie pracy socjalnej względem uczestników, możliwość uzyskania przez uczestników pomocy tj. różnorodne sprawy urzędowe, pomoc w utrzymywaniu porządku w miejscu zamieszkania poprzez wizyty pracownika socjalnego, pomoc w otrzymaniu różnych świadczeń pomocowych, uzyskiwanie informacji.</li> <li>✓ Wzrost wśród uczestników poczucia własnej wartości, godności oraz samoakceptacji, zmniejszenie wśród uczestników bariery nieśmiałości, izolacji społecznej.</li> <li>✓ Dobra współpraca oparta na zawartych porozumieniach w zakresie świadczenia dowozów uczestników na zajęcia oraz przygotowywania gorących posiłków dla uczestników, pomoc w dotarciu do różnych placówek służby zdrowia.</li> </ul>
3.	Urząd Miejski w Kole	<p>W roku 2024 placówka na bieżąco współpracowała z UM w zakresie realizacji zadań oraz prawidłowego funkcjonowania jednostki. ŚDS w Kole brał udział w wydarzeniach organizowanych/współorganizowanych przez miasto Koło m.in.</p> <ul style="list-style-type: none"> <li>• wystawienie własnych prac na aukcji WOŚP 2024,</li> </ul>

		<ul style="list-style-type: none"> <li>• spotkanie w Ratuszu Miejskim w Kole z aktorką filmową i teatralną Teresą Lipowską oraz państwem Górskim,</li> <li>• udział uczestników, opiekunów prawnych w miejskich obchodach Dnia Godności Osób z Niepełnosprawnością Intelektualną.</li> </ul> <p>Efekt współpracy:</p> <ul style="list-style-type: none"> <li>✓ Prawidłowe funkcjonowanie jednostki.</li> <li>✓ Przeciwdziałanie marginalizacji społecznej.</li> </ul>
4.	<p>Poradnia Zdrowia Psychicznego w Kole, ul. PCK</p> <p>Poradnia Zdrowia Psychicznego Multi-med w Kole, ul. Poniatowskiego</p>	<p>W roku 2024 odbyły się liczne konsultacje lekarskie lekarza psychiatry na terenie Domu oraz w ww. poradniach. Wizyty samodzielne bądź z udziałem pielęgniarki ŚDS.</p> <p>Efekty współpracy:</p> <ul style="list-style-type: none"> <li>✓ Dobra współpraca z poradniami na terenie Koła w zakresie objęcia uczestników specjalistyczną opieką psychiatryczną.</li> <li>✓ Zapewnienie uczestnikom łatwego dostępu do specjalistycznych placówek zdrowia psychicznego, bez zbędnego oczekiwania na konsultacje.</li> <li>✓ Wzrost wśród uczestników samokontroli w zakresie prowadzonej farmakoterapii psychiatrycznej.</li> <li>✓ Utrzymywanie wyrównanego stanu psychicznego uczestników, a tym samym prawidłowego funkcjonowania w środowisku rodzinnym, lokalnym.</li> <li>✓ Wzrost dbałości o własne zdrowie psychiczne, umiejętność reagowania na pierwsze czy nasilone objawy chorobowe.</li> </ul>
5.	<p>Zakłady Opieki Zdrowotnej w Kole, prywatne poradnie specjalistyczne</p>	<p>W roku 2024 uczestnicy Domu licznie korzystali z porad, konsultacji lekarzy specjalistów, z zaleconych badań itp.</p> <p>Efekt współpracy:</p> <ul style="list-style-type: none"> <li>✓ Dobra współpraca w zakresie organizacji sprawnego dostępu uczestników do placówek.</li> <li>✓ Zabezpieczenie uczestników w kontynuację procesu specjalistycznego leczenia.</li> <li>✓ Wzrost dbałości o własne zdrowie, progu świadomości w zakresie profilaktyki, konieczności prowadzenia własnej farmakoterapii i podejmowania właściwego leczenia.</li> </ul>
6.	<p>Środowiskowy Dom Samopomocy w Dębnie Królewskim</p>	<p>W roku 2024 r. zorganizowane zostały:</p> <ul style="list-style-type: none"> <li>• Bal Karnawałowy na terenie placówki,</li> <li>• II Turniej Warcabowy na terenie placówki,</li> <li>• udział uczestników w I Kolskim Festiwalu Talentów,</li> <li>• wyjazd na zaproszenie do ŚDS w Dębnie Królewskim, zabawa taneczna,</li> </ul>

	<p>Środowiskowy Dom Samopomocy w Dąbiu</p> <p>Stowarzyszenie Sprawni Inaczej w Kłodawie</p> <p>WTZ w Kłodawie</p> <p>WTZ w Kole</p> <p>SOSW w Kole, im. Św. Mikołaja</p>	<ul style="list-style-type: none"> <li>• zorganizowanie na terenie Domu Dnia Sportu, zawodów sportowych,</li> <li>• wyjazd grupy uczestników na rozgrywki sportowe do Kłodawy,</li> <li>• udział w Przeglądzie Piosenki Osób Niepełnosprawnych w Kłodawie,</li> </ul> <p>Efekty współpracy:</p> <ul style="list-style-type: none"> <li>✓ Integracja społeczna, zacieśnianie więzi i kontaktów społecznych poprzez organizację wspólnych wydarzeń, imprez.</li> <li>✓ Wymiana doświadczeń, wspólnie spędzany czas.</li> <li>✓ Promowanie twórczości osób z niepełnosprawnością.</li> <li>✓ Wzrost poczucia własnej wartości i wiary we własne możliwości.</li> <li>✓ Zdobywanie umiejętności zdrowej rywalizacji z elementami zasad fair-play.</li> <li>✓ Rozpowszechnianie umiejętności gry w warcaby.</li> <li>✓ Ujawnianie, rozwijanie zainteresowań, uzdolnień.</li> <li>✓ Nauka bycia gospodarzem, przyjmowania zaproszonych gości.</li> <li>✓ Doskonalenie umiejętności samoobsługowych.</li> <li>✓ Doskonalenie umiejętności społecznych, komunikacyjnych, zwiększanie swobody wypowiedzi.</li> </ul>
7.	<p>Muzeum Technik Ceramicznych w Kole</p>	<p>W roku 2024 r. SDS w Kole uczestniczył w wystawach organizowanych na terenie kolskiego muzeum, tj.</p> <ul style="list-style-type: none"> <li>• Powstanie styczniowe 1863-1864 ze zbiorów Piotra Śniegockiego,</li> <li>• Fajans wrocławski,</li> <li>• Fotografia dzikiej przyrody,</li> <li>• Świat Czesława Miłosza, Kolaże marzeń,</li> </ul> <p>Efekty współpracy:</p> <ul style="list-style-type: none"> <li>✓ Umożliwienie łatwego dostępu uczestnikom na różnorodne wystawy, uwrażliwiająca na sztukę kolską oraz walory artystyczne.</li> <li>✓ Umożliwienie bezpośredniego kontaktu ze sztuką lokalną, poznanie różnorodnych odmian sztuki.</li> <li>✓ Wzrost motywacji do wychodzenia na zewnątrz Domu, uczestniczenia w życiu lokalnym.</li> <li>✓ Wzrost potrzeby korzystania z dóbr kultury, łatwy dostęp do ośrodków kultury.</li> <li>✓ Zdobywanie i doskonalenie umiejętności właściwego zachowania się w miejscach użyteczności publicznej.</li> </ul>

8.	Miejski Dom Kultury w Kole, Kino nad Wartą przy MDK	<p>W roku 2024 r. Ośrodek korzystał z oferty MDK. W ramach współpracy ośrodek miał możliwość uczestniczenia w seansach filmowych w godzinach dopołudniowych. Seanse filmowe</p> <ul style="list-style-type: none"> <li>• Baby boom, czyli kogel mogel,</li> <li>• Sami swoi. Powrót,</li> <li>• Niepewność,</li> <li>• Listy do M.</li> </ul> <p>Efekt współpracy:</p> <ul style="list-style-type: none"> <li>✓ Umożliwienie uczestnikom łatwego dostępu do korzystania z dóbr kultury, kontaktu i bezpośredniego obcowania ze sztuką, umożliwienie łatwego dostępu do kina, poznanie techniki 3D.</li> <li>✓ Wzrost potrzeby korzystania z dóbr kultury, zainteresowania sztuką, kulturą, filmem, ludźmi itp.</li> <li>✓ Zdobywanie i doskonalenie umiejętności właściwego zachowania się w miejscach użyteczności publicznej.</li> <li>✓ Niwelowanie lęku przed wychodzeniem na zewnątrz.</li> <li>✓ Zwiększenie motywacji do uczestnictwa w życiu lokalnym.</li> <li>✓ Poszerzanie horyzontów myślowych.</li> <li>✓ Zwiększanie zasobu słownictwa.</li> <li>✓ Zwiększanie wiedzy o otaczającej rzeczywistości.</li> <li>✓ Przeciwdziałanie izolacji, marginalizacji społecznej.</li> </ul>
9.	Akademia Wokalno-Sceniczna Joanny Gogulskiej w Turku	<p>W pierwszym kwartale 2024 wspólnie zorganizowano spotkanie o muzycznym charakterze, z elementami muzykoterapii, relaksacji, w tym dla osób z niepełnosprawnością sprzężoną.</p> <p>Efekt współpracy:</p> <ul style="list-style-type: none"> <li>✓ Wzbudzenie zainteresowania muzyką, śpiewem, instrumentami perkusyjnymi.</li> <li>✓ Uwrażliwienie na dźwięki muzyki.</li> <li>✓ Szerokie terapeutyczne oddziaływanie muzyką na uczestników.</li> <li>✓ Zwiększenie obycia z mikrofonem, głośnym śpiewem, z tremą, wyzbycie się nieśmiałości.</li> <li>✓ Ukazanie nowych możliwości wspólnego spędzania czasu wolnego.</li> <li>✓ Integracja społeczna, przeciwdziałanie marginalizacji.</li> </ul>
10.	Regionalny Ośrodek Polityki Społecznej w Poznaniu	<p>Udział (online) całej społeczności ŚDS w VII Forum Zdrowia Psychicznego, w nawiązaniu do wspólnych obchodów Światowego Zdrowia Psychicznego.</p> <p>Efekt współpracy:</p>

		<ul style="list-style-type: none"> <li>✓ Umożliwienie uczestnictwa i udziału w forum zdrowia psychicznego.</li> <li>✓ Identyfikowanie się z grupą osób z niepełnosprawnościami.</li> <li>✓ Poczucie pełnej akceptacji społecznej.</li> <li>✓ Wzrost poczucia samoakceptacji.</li> <li>✓ Przeciwdziałanie marginalizacji.</li> </ul>
11.	Stowarzyszenie Przyjaciół Miasta Koła nad Wartą w Kole	<p>W roku 2024:</p> <ul style="list-style-type: none"> <li>• pracownia artystyczna w ramach zajęć terapeutycznych (papieroplastyka), wykonała dla ww. stowarzyszenia kartki wielkanocne i bożonarodzeniowe.</li> </ul> <p>Efekt współpracy:</p> <ul style="list-style-type: none"> <li>✓ Doskonalenie własnych umiejętności posługiwania się odpowiednimi narzędziami introligatorskimi (gilotyna do cięcia papieru, nożyczki, nożyk introligatorski).</li> <li>✓ Możliwość zaprezentowania własnych zdolności manualnych, artystycznych.</li> <li>✓ Zwiększenie wśród uczestników poczucia własnej wartości, samoakceptacji oraz akceptacji w społeczeństwie.</li> </ul>
12.	Starostwo Powiatowe w Kole	<p>W roku 2024 uczestnicy brali udział w debacie społecznej organizowanej w siedzibie starostwa, dotyczącej bezpieczeństwa.</p> <p>Efekt współpracy:</p> <ul style="list-style-type: none"> <li>✓ Poznanie występowania zagrożeń na terenie powiatu kolskiego.</li> <li>✓ Wzrost świadomości w zakresie występowania zagrożeń w sieci, bezpiecznego korzystania z internetu.</li> <li>✓ Utrwalanie wiedzy w zakresie dbania o własne dobro i bezpieczeństwo.</li> <li>✓ Poszerzanie horyzontów myślowych.</li> <li>✓ Doskonalenie umiejętności społecznych, prawidłowego zachowania się w miejscach publicznych.</li> </ul>
13.	Powiatowa i Miejska Biblioteka Publiczna w Kole	<p>W roku sprawozdawczym:</p> <ul style="list-style-type: none"> <li>• zorganizowano na terenie Domu zajęć z biblioterapii z udziałem zaproszonego przedstawiciela biblioteki,</li> <li>• wspólne wyjścia uczestników do biblioteki filia nr 4.</li> </ul> <p>Efekty współpracy:</p> <ul style="list-style-type: none"> <li>✓ Poszerzanie wiedzy ogólnej o zbiorach książek kolskiej biblioteki, bliższy kontakt ze słowem pisanym.</li> <li>✓ Zwiększenie i pobudzenie zainteresowania książką, lekturą poprzez wspólne organizowanie wyjść i wizyt w bibliotece, spotkanie z bibliotekarką.</li> <li>✓ Doskonalenie komunikacji interpersonalnej.</li> </ul>

14.	Pizzeria K2 Turek	<p>Wspólne zorganizowanie na terenie Domu warsztatów kulinarnych w zakresie nauki wypieku pizzy.</p> <p>Efekty współpracy:</p> <ul style="list-style-type: none"> <li>✓ Poszerzenie wiedzy w zakresie pochodzenia pizzy.</li> <li>✓ Nauka samodzielnego wyrobienia ciasta na pizzę.</li> <li>✓ Nauka doboru odpowiednich produktów na pizzę.</li> <li>✓ Nauka utrzymania porządku w miejscu pracy oraz nauka etetycznego podawania do stołu,</li> <li>✓ Wspólna konsumpcja, wzrost kultury spożywania.</li> <li>✓ Kształtowanie umiejętności inicjowania swobodnych rozmów, zadawania pytań.</li> </ul>
15.	Miejski Ośrodek Profilaktyki i Pomocy Rodzinie w Kole	<p>Wspólna organizacja na terenie Domu warsztatów edukacyjnych pn. "Bezpieczny internet".</p> <p>Efekty współpracy:</p> <ul style="list-style-type: none"> <li>✓ Poszerzenie wiedzy w zakresie bezpieczeństwa w sieci.</li> <li>✓ Kształtowanie umiejętności inicjowania swobodnych rozmów, zadawania pytań.</li> <li>✓ Poszerzanie zasobu słownictwa.</li> <li>✓ Pogłębianie /nabywanie umiejętności bycia gospodarzem.</li> </ul>
16.	Dogoterapeuta	<p>Zorganizowanie w roku 2024 zajęć z dogoterapii na terenie placówki.</p> <p>Efekt współpracy:</p> <ul style="list-style-type: none"> <li>✓ Bezpośredni kontakt uczestników z psami, oddziaływanie terapeutyczne.</li> <li>✓ Uwrażliwienie na żywą istotę, nauka pielęgnacji.</li> <li>✓ Nauka podstawowych zasad bezpiecznego kontaktu z psem itp.</li> <li>✓ Doświadczanie nowych doznań sensorycznych.</li> </ul>
17.	Gabinet Fizjoterapii i Terapii Manualnej w Kole	<p>W roku 2024 zorganizowane zostało grupowe wyjście uczestników do ww. gabinetu.</p> <p>Efekt współpracy:</p> <ul style="list-style-type: none"> <li>✓ Wspólna organizacja wizyty w gabinecie i umożliwienie uczestnikom pobytu w placówce.</li> <li>✓ Uczestnicy mieli okazję bliżej poznać specyfikę funkcjonowania ww. gabinetu, jego poszczególne pomieszczenia, pracownie oraz doświadczyć osobiście różnorodnych zabiegów fizykalnych, zabiegów SPA i inne.</li> <li>✓ Uczestnicy poznali nowe, doświadczyli, poszerzyli własne horyzonty myślowe.</li> <li>✓ Zmotywowanie do wychodzenia na zewnątrz Domu, wzbudzenie zainteresowania różnymi formami pomocy rehabilitacyjnej.</li> </ul>
18.	Dzienny Dom Seniora + w Kole	<p>Grupowe wyjście do DDS+ na zaproszenie.</p> <p>Efekt współpracy:</p> <ul style="list-style-type: none"> <li>✓ Szeroko rozumiana integracja społeczna obu środowisk.</li> <li>✓ Możliwość obejrzenia przedstawienia/kabaretu</li> </ul>

		<p>w wykonaniu seniorów.</p> <ul style="list-style-type: none"> <li>✓ Bliższe poznanie placówki.</li> <li>✓ Motywowanie do wyjścia na zewnątrz Domu.</li> <li>✓ Nabywanie umiejętności obycia w nowych miejscach.</li> <li>✓ Doskonalenie nawyku stosowania zwrotów grzecznościowych.</li> <li>✓ Ukazanie ciekawej formy spędzania czasu wolnego.</li> <li>✓ Trening samoobsługi – nauka dostosowania ubioru do odpowiedniej pogody i charakteru wyjścia.</li> </ul>
19.	Kręgielnia w Kole	<p>Zorganizowanie grupowego wyjścia z uczestnikami do kręgielni celem ukazania ciekawej formy spędzania czasu wolnego.</p> <p>Efekt współpracy:</p> <ul style="list-style-type: none"> <li>✓ Rekreacja na świeżym powietrzu.</li> <li>✓ Poznanie podstawowych zasad gry w kręgle.</li> <li>✓ Wzbudzenie zainteresowania nową formą spędzania czasu wolnego.</li> <li>✓ Motywowanie do wychodzenia z Domu.</li> <li>✓ Ukazanie możliwości aktywnego spędzania czasu wolnego.</li> <li>✓ Pogłębianie umiejętności swobodnej komunikacji, poszerzanie zasobu słownictwa.</li> <li>✓ Zdobywanie umiejętności czerpania przyjemności z przebywania we własnym gronie.</li> </ul>
20.	Straż Pożarna w Kole	<p>Grupowe wyjście do Straży Pożarnej w Kole, zwiedzanie jednostki.</p> <p>Efekt współpracy:</p> <ul style="list-style-type: none"> <li>✓ Bliższe poznanie zawodu strażaka, sprzętu gaśniczego.</li> <li>✓ Możliwość zadawania pytań, doskonalenie umiejętności inicjowania rozmów.</li> <li>✓ Swoboda wypowiedzi, osvajanie z lękiem przed nowym, nieznanym terenem.</li> </ul>
21.	Schronisko dla psów „Krzykosiaki” w Kłodawie	<p>Zorganizowanie grupowego wyjazdu do ww. schroniska.</p> <p>Efekt współpracy:</p> <ul style="list-style-type: none"> <li>✓ Motywowanie do wychodzenia na zewnątrz Domu.</li> <li>✓ Ukazanie i przybliżenie funkcjonowania schroniska poprzez rozmowę z jego właścicielem prowadzącym.</li> <li>✓ Bliski kontakt z psami, mający oddziaływanie terapeutyczne, uspokajające.</li> <li>✓ Obniżenie uczucia lęku.</li> <li>✓ Uwrażliwienie na los i krzywdę porzuconych psów.</li> <li>✓ Zbiórka karmy suchej i mokrej na potrzeby schroniska.</li> </ul>
22.	PUB APIS w Kole	<p>Zorganizowanie wyjścia grupowego do ww. miejsca.</p> <p>Efekt współpracy:</p> <ul style="list-style-type: none"> <li>✓ Wspólne karaoke, śpiew.</li> <li>✓ Nabywanie umiejętności wspólnej zabawy i wspólne tworzenie przyjaznej atmosfery w trakcie całego pobytu.</li> <li>✓ Doskonalenie umiejętności obycia w miejscu usługowym/gastronomicznym.</li> </ul>



		<ul style="list-style-type: none"> <li>✓ Doskonalenie umiejętności korzystania z karty menu i samodzielne zamawianie potraw.</li> <li>✓ Doskonalenie umiejętności społecznych i komunikacyjnych.</li> <li>✓ Kultura spożywania posiłków.</li> <li>✓ Stosowanie zwrotów grzecznościowych.</li> </ul>
23.	Przedszkole Miejskie w Przedszkolu	<p>Zorganizowanie autokarowego wyjazdu do przedszkola, na zaproszenie, występy dzieci -Jasełka.</p> <p>Efekt współpracy:</p> <ul style="list-style-type: none"> <li>✓ Poznanie nowego miejsca.</li> <li>✓ Możliwość obejrzenia Jasełki w wykonaniu przedszkolaków.</li> <li>✓ Wspólny słodki poczęstunek z dziećmi i kadrami przedszkola, wymiana doświadczeń.</li> <li>✓ Kształtowanie umiejętności społecznych.</li> <li>✓ Doskonalenie umiejętności właściwego zachowania się w nowym miejscu.</li> <li>✓ Doskonalenie kultury obycia, stosowania zwrotów grzecznościowych, kultury spożywania posiłków.</li> </ul>

## Rozdział II

### ZASOBY FINANSOWE DOMU, PRZEZNACZONE NA JEGO FUNKCJONOWANIE

#### 1.1. DOTACJA NA JEDNEGO UCZESTNIKA ŚDS

Jednostka w całości finansowana jest jako zadanie zlecone z budżetu Wojewody Wielkopolskiego. Zgodnie z art. 51c ust. 2 oraz ust. 3 pkt 1 ustawy o pomocy społecznej miesięczną kwotę dotacji z budżetu państwa na pokrycie bieżących kosztów prowadzenia ośrodków wsparcia dla osób z zaburzeniami psychicznymi ustala wojewoda jako iloczyn aktualnej liczby osób korzystających z tych usług w tych ośrodkach oraz średniej miesięcznej wojewódzkiej kwoty dotacji na jednego uczestnika, nie wyższą jednak niż średnia miesięczna kwota dotacji wyliczona dla województwa. Wojewoda corocznie ustala średnią miesięczną wojewódzką kwotę dotacji na jednego uczestnika ośrodka wsparcia dla osób z zaburzeniami psychicznymi dla środowiskowych domów samopomocy w wysokości nie niższej niż 250% kryterium dochodowego, o którym mowa w art. 8 ust. 1 pkt 1 ustawy.

W roku 2024 kwota dotacji podstawowej na jednego uczestnika ŚDS w Kole wynosiła:

- od stycznia do lipca (7 m-cy) - **2 250,40 zł** (776,00 zł x 290%), słownie złotych: *dwa tysiące dwieście pięćdziesiąt 40/100*, gdzie 776,00 zł stanowiło kryterium dochodowe dla osoby samotnie gospodarującej,
- od sierpnia do grudnia (5m-cy) – **2 483,20 zł** (776,00 zł x 320%), słownie złotych: *dwa tysiące czterysta osiemdziesiąt trzy 20/100*,

Zgodnie z art.51c ust. 5 ww. ustawy, kwota dotacji podstawowej na jednego uczestnika z niepełnosprawnością sprzężoną została zwiększona o 30 % tj. o kwotę:

- od stycznia do lipca (7m-cy) - **675,12 zł** (słownie złotych: *sześćset siedemdziesiąt pięć 12/100*),

- od sierpnia do grudnia (5m-cy) –**744,96 zł** (słownie złotych: *siedemset czterdzieści cztery 96/100*),

W roku 2024 z usług Domu korzystało łącznie 10 uczestników z niepełnosprawnością sprzężoną, w okresie:

- styczeń – kwiecień 2024 r. - 9 uczestników z NS,
- maj - grudzień 2024 r. - 10 uczestników NS.

## **1.2. ŚRODKI FINANSOWE Z BUDŻETU WOJEWODY ORAZ Z REZERWY CELOWEJ BUDŻETU PAŃSTWA**

Początkowy plan finansowy jednostki na rok 2024 z przeznaczeniem na bieżącą działalność Domu - dział 852 rozdział 85203 § 2010 – zadania zlecone:

- **712 927,00 zł** (słownie złotych: *siedemset dwanaście tysięcy dziewięćset dwadzieścia siedem 00/100*), w tym  
**37 807,00 zł** (słownie złotych: *trzydzieści siedem tysięcy osiemset siedem 00/100*) przeznaczone na podwyższenie dotacji na uczestników z niepełnosprawnościami sprzężonymi w związku z Programem kompleksowego wsparcia rodzin „Za życiem”.

Końcowy plan finansowy jednostki na rok 2024, uwzględniający zmiany (zwiększenia/zmniejszenia) w dziale 852 rozdział 85203 § 2010 oraz w dziale 852 rozdział 85203 § 6310 – zadania zlecone:

- **1 357 946,71 zł** (słownie złotych: *jeden milion trzysta pięćdziesiąt siedem tysięcy dziewięćset czterdzieści sześć 71/100*), w tym  
**81 130,80 zł** (słownie złotych: *osiemdziesiąt jeden tysięcy sto trzydzieści 80/100*) przeznaczone na podwyższenie dotacji na uczestników z niepełnosprawnościami sprzężonymi w związku z Programem kompleksowego wsparcia rodzin „Za życiem”.

Środowiskowy Dom Samopomocy w Kole w ostatnim kwartale 2023 roku składał dodatkowe zapotrzebowanie w Centralnej Aplikacji Statystycznej (CAS) na środki finansowe z rezerwy celowej budżetu państwa na rozwój ośrodków wsparcia dla osób z zaburzeniami psychicznymi na rok 2024, tj.

- w kwocie **520 000,00 zł** słownie złotych: *pięćset dwadzieścia tysięcy 00/100* celem opracowania dokumentacji projektowej i zakup windy zewnętrznej z montażem. Opracowano niezbędną dokumentację projektowo–kosztorysową - j.w. Na ten cel wydatkowana została kwota - 39 975,00 zł.
- w kwocie **7 500,00 zł**, słownie złotych: *siedem tysięcy pięćset 00/100* z przeznaczeniem na wyposażenie - zakup suszarki bębnowej do odzieży oraz drzwi przesuwnych, rozdzielających pracownię wsparcia ogólnego na dwa odrębne pomieszczenia. Dokonano zakupu ww. sprzętu AGD – suszarka bębnowa w kwocie 3 299,00 zł oraz drzwi przesuwnych w kwocie 4 600,00 zł.

W minionym roku 2024 placówka realizowała rządowy Program „Dofinansowanie wynagrodzeń pracowników jednostek organizacyjnych pomocy społecznej w postaci dodatku motywacyjnego na lata 2024 – 2027”, w oparciu o zawartą umowę pomiędzy Wojewodą Wielkopolskim a Gminą Miejską Koło.

Środowiskowy Dom Samopomocy w Kole złożył zapotrzebowanie w CAS na dodatki motywacyjne dla pracowników (7 osób, w przeliczeniu na etaty 5,75) na kwotę w wysokości **41 457,66 zł**, słownie złotych: *czterdzieści jeden tysięcy czterysta pięćdziesiąt siedem 66/100* i wskazana kwota dodatkowych środków została pozyskana. Ostatecznie wydatkowano w roku 2024 na ten cel kwotę 41 003,06 zł.

### 1.3. ŚRODKI FINANSOWE POZYSKANE Z INNYCH ŹRÓDEŁ

Środowiskowy Dom Samopomocy w Kole nie otrzymał środków z innych źródeł.

## Rozdział III

### OCENA REALIZACJI ZADAŃ W ZAKRESIE FUNKCJONOWANIA DOMU

Realizację zadań placówki w roku sprawozdawczym, związanych z prawidłowością świadczenia usług zgodnie z rozporządzeniem Ministra Pracy i Polityki Społecznej z dnia 9 grudnia 2010 r. w sprawie środowiskowych domów samopomocy, oceniam pozytywnie.

Ocena dokonana na podstawie prowadzonej własnej dokumentacji, analiz, wniosków, kontroli wewnętrznych, zewnętrznych oraz bieżących rozmów z odbiorcami usług, obserwowanego poziomu zadowolenia wśród uczestników, opiekunów prawnych, rodzin. Zaplanowane działania, formy, propozycje zajęć wspierająco - aktywizujących ujęte w planie pracy Środowiskowego Domu Samopomocy w Kole na rok 2024 zostały zrealizowane w całości. W roku sprawozdawczym placówka funkcjonowała bez zadnych zakłóceń. W ciągu całego minionego roku 2024 współpracowano ściśle z lekarzem psychiatrą oraz psychologiem, zapewniając w ten sposób uczestnikom Domu stały dostęp do usług psychiatrycznych i psychologicznych.

Sytuacja kadrowa, lokalowa oraz finansowa jednostki stabilna, pozwalająca na dobrą organizację i realizację zadań statutowych Domu oraz płynność finansową.

Sporządził:

KIEROWNIK  
Środowiskowego Domu Samopomocy w Kole  
*Margaryta Gatrkie*  
Margaryta Gatrkie